

## Änderungen in Version DW.project 8.5



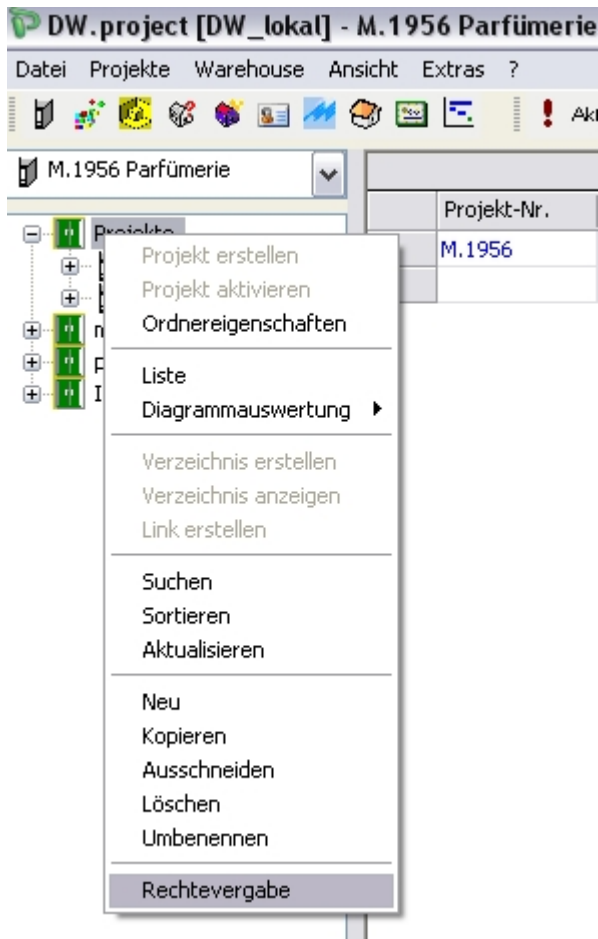
**DW.business Solutions**®  
by DeskWare Products  
*Messebau / Ladenbau / BAU & Kalkulation*

---

© DeskWare Products GmbH Erdinger Straße 18 D 85609 Aschheim T+49 (89) 901084-0 F +49 (89) 90108430 [www.deskware.de](http://www.deskware.de)

## Einwählen als Administrator

Arbeiten Sie an einem geöffneten DW.project und möchten dort Einstellungen vornehmen, die nur als Administrator vorgenommen werden können, so können Sie sich über die Rechtevergabe in der Baumstruktur den Benutzer wechseln und sich als Administrator einwählen. Es ist nicht mehr nötig DW.project zu schließen.



Sollten Sie nicht als Administrator in DW.project eingewählt sein, so erscheint nach aktivieren des Befehls "Rechtevergabe" die Anmeldemaske. Geben Sie hier die Kennzeichnung eines Benutzers mit Administratorrechten ein.

The 'Administratoranmeldung' dialog box contains the following fields and buttons:

- Benutzername:
- Passwort:
- Sprache: German (dropdown menu)
- Buttons: OK, Abbrechen, Passwort ändern ...

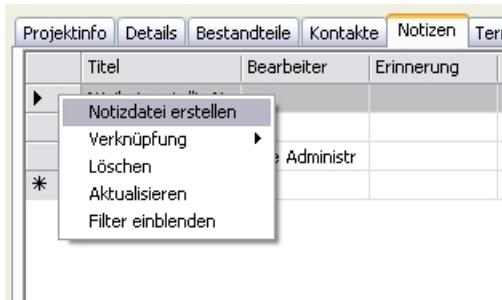
## **Vererbungssperre auch für globale Rechte**

Bei Rechteproblemen nach einem Update von DW.project kontaktieren Sie bitte den DeskWare Support.

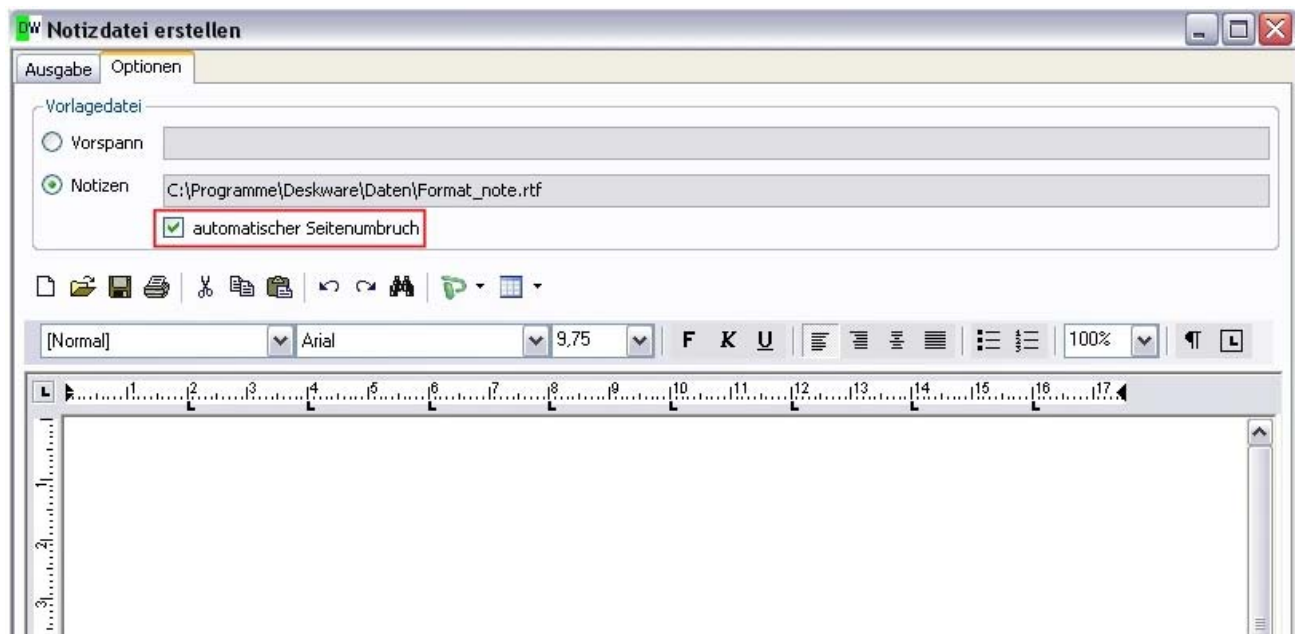
## Formatierung von Notizen

Wie bisher gehabt, kann aus jedem Modul, in welchem Notizen aufgenommen werden, diese auch in eine RTF Datei exportiert werden. Wie gewohnt, funktioniert der Export über den Befehl "Notizdatei erstellen".

Notizen können Sie wie gewohnt über den Befehl "Notizdatei erstellen" ausgeben. Neu ist die automatische Formatierung der Notizdatei. Die exportierten Daten können nun mit einem Seitenumbruch versehen werden.



Der Befehl "Notizdatei erstellen" befindet sich im Kontextmenü im Register "Notizen".

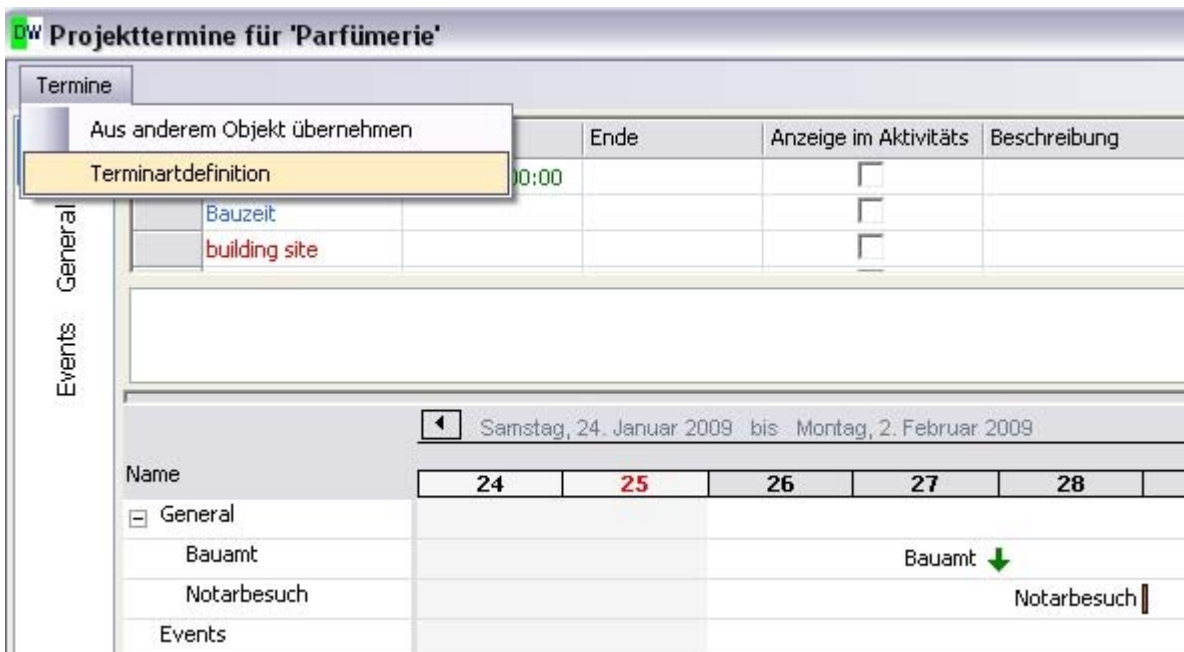
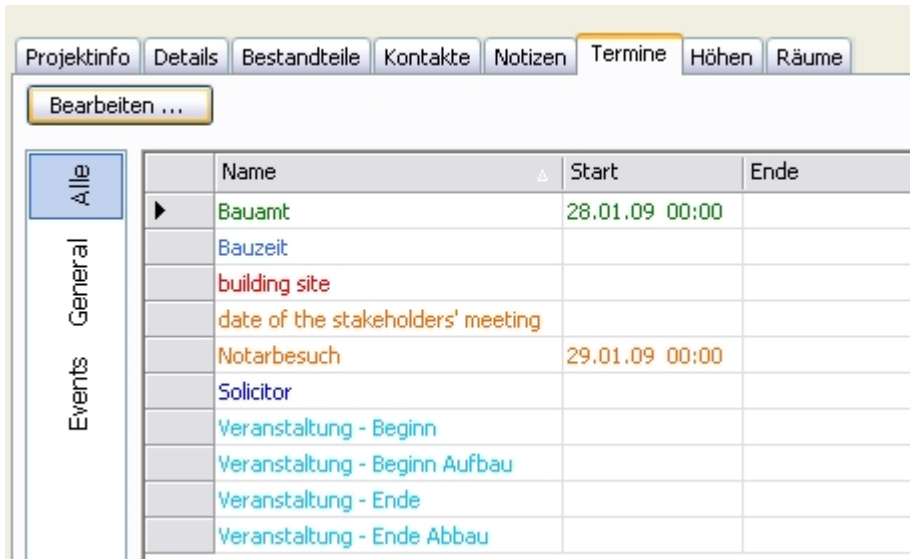


Unter der dem Register "Optionen" kann die Funktion "automatischer Seitenumbruch" ausgewählt werden.

Mehr zu der Ausgabe von Notizen erfahren Sie unter der Onlinedokumentation DW.business Solutions > Stammfunktionen > Notizen > [Ausgabe von Notizen](#).

# Aufrufen der Terminartdefinition aus dem Register "Termine"

In der neuen DW.project Version ist es möglich die Terminartdefinitionen aus dem Register "Termine " aufzurufen. Dadurch wird die Handhabung vereinfacht. Man kann in dem Register bleiben und muß es nicht Verlassen um im Menü Extras die Terminartdefinition aufzurufen.



Möchten Sie mehr über die Terminartdefinition erfahren, können Sie dieses Thema in der Onlinedokumentation DW.business Solutions > Allgemeine Einstellungen > [Terminartdefinition](#).



## Befehl "Bearbeiten" in der Excellistengenerierung

sie können in jedem Modul von DW.project Daten in Excellisten aufnehmen. Die Anwendung der Datenaufnahme hat sich in der neuen Version geändert. Möchten Sie eine Dokumentenvorlage in der Listenausgabe aufnehmen, finden Sie die dazugehörige Maske, indem Sie den Befehl "Bearbeiten" aktivieren. Das vereinfacht den Handhabung des Datenexports. Nur der Administrator kann eine Vorlage einstellen - der Anwender ohne Administratorrechten bleibt die Sicht auf diese Funktion verwehrt.

Mehr zum Thema erfahren Sie in der Onlinedokumentation DW.business Solutions > Stammfunktionen > [Terminartdefinition](#)Datenexport in Excel.



- **Fenster nach aktivieren der Schaltfläche "Bearbeiten"**

Der Administrator kann in diesem Fenster die Dokumentenvorlage einstellen und die Daten auswählen, welche in diese Vorlage übernommen werden sollen.

**DW Einstellungen Ausgabedokumente**

geänderte Einstellung

Dateiname Dokument  
C:\Programme\Deskware\Daten\Ausgabe.xls

Dokumentvorlage  
C:\Programme\Deskware\Daten\Vorlage.xls

Auswahl

Alle Projekte

Status

Auftraggeber

Veranstaltung

Immobilien

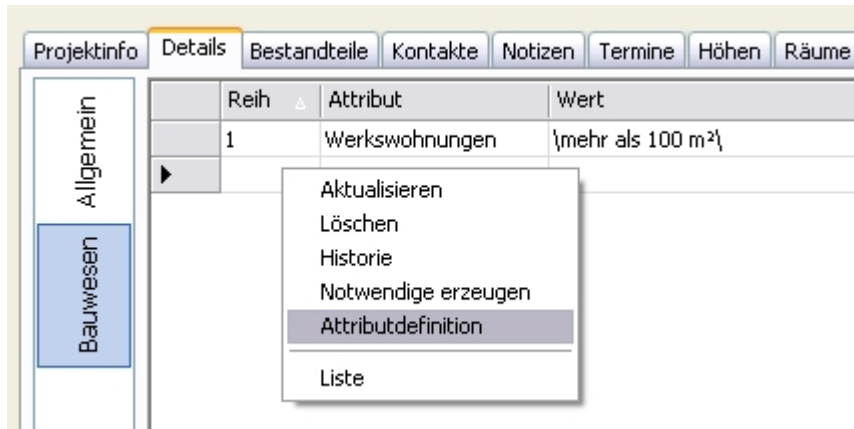
Daten

<input type="checkbox"/> Attribute erfassen	<input type="checkbox"/> Aufwand / Kosten	<input checked="" type="checkbox"/> Veranstaltungen
<input type="checkbox"/> Attribut-Datenblatt	<input type="checkbox"/> Soll/Ist Vergleich	<input type="checkbox"/> Immobilien
<input type="checkbox"/> Projekttermine	<input type="checkbox"/> Kalkulation	<input type="checkbox"/> MicroStation Inhalte
<input type="checkbox"/> Termin-Datenblatt	<input checked="" type="checkbox"/> Kundenattribute	<input type="checkbox"/> CAD Revisionen
<input type="checkbox"/> Transporte	<input checked="" type="checkbox"/> Beteiligte	<input type="checkbox"/> Warenkörbe
<input type="checkbox"/> Aktivitäten	<input checked="" type="checkbox"/> Firmenattribute	
<input type="checkbox"/> Räume / Flächen	<input checked="" type="checkbox"/> Personenattribute	

Liste: Projekte

## Aufrufen der Attributdefinition aus dem Register Details

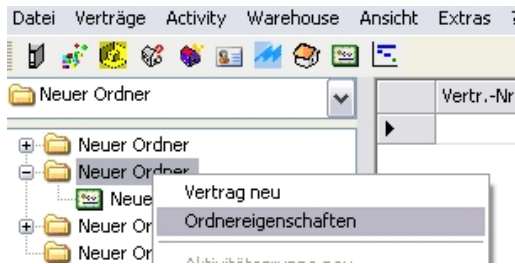
In der neuen DW.project Version ist es möglich direkt aus dem Register "Details" die dazugehörige Attributdefinition aufzurufen. Das erleichtert die Handhabung. Es ist nicht mehr nötig die Attributdefinition aus dem Menü des jeweiligen Moduls aufzurufen und dabei das Register Details zu verlassen.



Mehr über die Attributdefinitionen erfahren Sie in der Onlinedokumentation DW.business Solutions > Stammfunktionen > Attributdefinition.

## Bezeichner für Vertragsparteien einstellbar

In verschiedenen Verträge werden die einzelnen Vertragsparteien unterschiedlich benannt. So werden oftmals Bezeichnungen wie "Nehmer" und "Geber" genutzt, anstatt "Vertragspartner 1" und "Vertragspartner 2". Letztere Bezeichnung entspricht der voreingestellten Standardbezeichnung. Jede Vertragspartei kann eine gesonderte Bezeichnung bekommen - passen Sie diese Ihren Anforderungen an. Die geänderte Bezeichnung findet sich im Register "Vertrag" wieder. Sie können Ihren Bezeichner für die jeweilige Vertragspartei frei definieren. Der Bezeichner wird in den Ordneigenschaften eines Vertragsordners eingetragen. Siehe nachfolgendes Beispiel.



- **Ordneigenschaften**

**Ordneigenschaften**

Name:

Vorlage Vertr.-Nr.:

Vertragsart:

**1. Vertragspartei**

Vorgabe:

Bezeichnung:

**2. Vertragspartei**

Vorgabe:

Bezeichnung:

**3. Vertragspartei**

Vorgabe:

Bezeichnung:

OK    Abbrechen

In dem obigen Beispiel sind bei einem Mietvertrag der Mieter, der Mitbewohner und der Vermieter angegeben worden. Wird der Mietvertrag in diesem Vertragsordner angelegt, so ergeben sich im Register Vertrag folgende Felder:

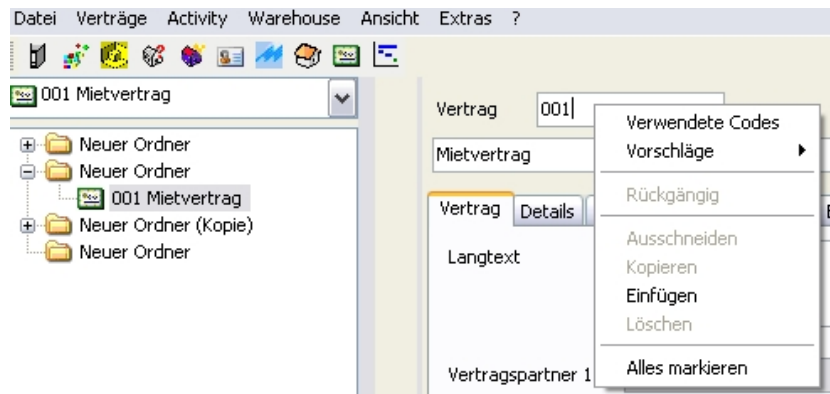
The screenshot shows a software window with a menu bar (Datei, Verträge, Activity, Warehouse, Ansicht, Extras, ?) and a toolbar. On the left is a file explorer showing a folder structure with '001 Mietvertrag' selected. The main area is a form for a contract. The 'Vertrag' field contains '001'. Below it is a text field with 'Mietvertrag'. There are tabs for 'Vertrag', 'Details', 'Termine', 'Kontakte', 'Links / Bilder', and 'Notizen'. The 'Langtext' field is empty. Below are several dropdown menus: 'Mieter' (Demo), 'Mitbewohner' (Muster), 'Vermieter' (Alpha), 'Vertragsart' (Mietvertrag), and 'Status'.

## Vertragsnummer in Baum und Übersicht

Die Vergabe der Vertragsnummer ist der allgemeinen Nummernvergabe anderer Modulen angepaßt worden. Wie bei anderen Modulen, werden die Vertragsnummern als Standard in den Ordneigenschaften festgelegt. Die so festgelegte Nummerierung wird bei Anlage eines neuen Vertrages übernommen.

This screenshot is identical to the one above, but with red boxes highlighting the 'Vertrag' field in the main form and the '001 Mietvertrag' folder in the left-hand file explorer, illustrating the connection between the folder name and the contract number.

In dem Feld "Vertrag" kann die Vertragsnummer über das Kontextmenü eingefügt werden.

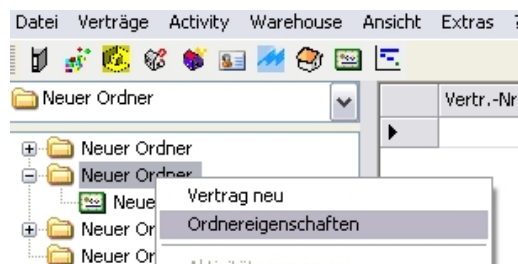


Über den Befehl "Verwendete Codes" bekommen Sie in einem Fenster angezeigt, welche Nummern bereits vergeben wurden. Über den Befehl "Vorschläge" bekommen Sie die nächste freie Nummer angezeigt.

Möchten Sie eine Vertragsnummer ändern, so nehmen Sie die Änderung in dem Feld "Vertrag" vor. Die Änderung in diesem Feld wird im Vertragsbaum übernommen.

## Zweiter und dritter Vertragspartner einstellbar

In dem neuen Modul DW.contract kann ein zweiter und dritter Vertragspartner aufgenommen werden. Mit dem Befehl "Ordneigenschaften" kann der zweite und dritte Vertragspartner als Standardeintrag für alle Verträge, die unter diesem Vertragsordner liegen, festgelegt werden. Jeder Vertrag innerhalb des entsprechenden Vertragsordner bekommt den selben Vertragspartner zugewiesen. Die Einträge in den Ordneigenschaften werden nur bei einem neuangelegten Vertrag übernommen.



- [Ordneigenschaften](#)

**Ordneigenschaften**

Name: Neuer Ordner|

Vorlage Vertr.-Nr.: 001

Vertragsart: Mietvertrag

1. Vertragspartei

Vorgabe: Demo

Bezeichnung:

2. Vertragspartei

Vorgabe: Muster

Bezeichnung:

3. Vertragspartei

Vorgabe: Alpha

Bezeichnung:

OK Abbrechen

Die einzelnen Vertragsparteien fügen Sie über den schwarzen Pfeil ein.

- **Auflösung der festgelegten Vertragspartner im Vertrag**

Vertrag Details Termine Kontakte Links / Bilder Notizen

Langtext

Vertragspartner 1: Demo

Vertragspartner 2: Muster

Vertragspartner 3: Alpha

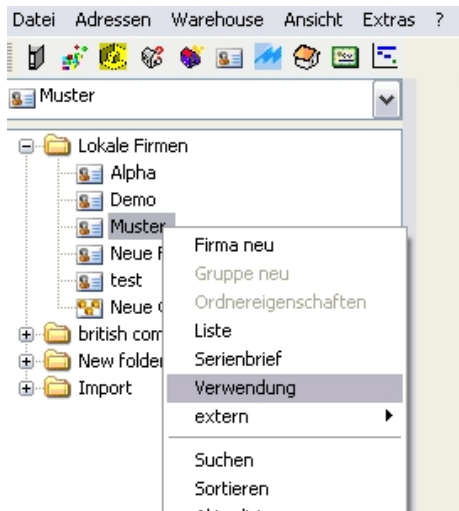
Vertragsart: Mietvertrag

Status:

Mehr über die Anwendung des Moduls DW.contract erfahren Sie in der Onlinedokumentation DW.business Solutions > DW.contract > Verträge > [Register Vertrag](#).

## Verwendung von Adressen umfaßt auch DW.contract

In der neuen Version von DW,project finden Sie das Register "Verträge" in der Verwendung von DW.address. Die Informationen einzelner Module können miteinander verknüpft sein. In DW.address können Sie mit dem Befehl "Verwendung" erkennen, in welchen anderen Modulen eine Firma und deren Adresse eingesetzt ist. In der neuen Version von DW.project ist eine Adresse auch im Modul DW.contract nachweisbar.



Mit dieser neuen Funktion ist es möglich in DW.address die Verwendung einer Adresse im Modul DW.contract aufzurufen.



In dem obigen Beispiel wird die Firma Muster als Kontakt im Modul DW.contract verwendet. Der dazugehörige Vertrag ist ein Mietvertrag. Mit einem Klick auf das Feld Mietvertrag, wird dieser in DW.contract aufgerufen.

## Ereignis kopieren

Im Modul DW.activity werden Ereignisse, die im Zeitraum des Projekts anfallen, aufgenommen und an die Ereignisverwaltung weitergegeben. Ereignisse, wie Meetings oder Telefonkonferenzen, werden mit den einzuladenden Personen verknüpft und evt. für einen automatischen Mailversand registriert. Ereignisse können in der neuen Version mitsamt der Daten des Bearbeiters und der betreffenden Kontakte kopiert werden.

aktiv	Ereignistyp	Termin	abgeschlossen	Beschreibung	geändert von	geändert am	erstellt von	erstellt am
<input checked="" type="checkbox"/>		15.04.09	<input type="checkbox"/>		Administrator Silke	16.04.2009 13:14		
<input type="checkbox"/>	Lenkungsausschuß	15.04.09	<input type="checkbox"/>		Administrator Silke	12.06.2009 12:17	Administrator Silke	15.04.2009 09:28
<input type="checkbox"/>	Lenkungsausschuß	15.04.09	<input type="checkbox"/>	(Kopie)	Administrator Silke	12.06.2009 12:17	Administrator Silke	12.06.2009 12:11

Die Ereignisse werden im Register "Ereignisse" aufgenommen. Im Kontextmenü befindet sich der Befehl "Kopieren". Die erstellte Kopie wird als solche gekennzeichnet. Sie können diese Kopie jederzeit umbenennen und Ihren Anforderungen anpassen. Über den Befehl "Eigenschaften" sehen Sie die mitkopierten Kontakte.

Mehr zum Thema Ereignisse in DW.activity erfahren Sie in der Onlinedokumentation DW.business Solutions > DW.activitiy > Ereignisse > [Register Ereignisse](#).

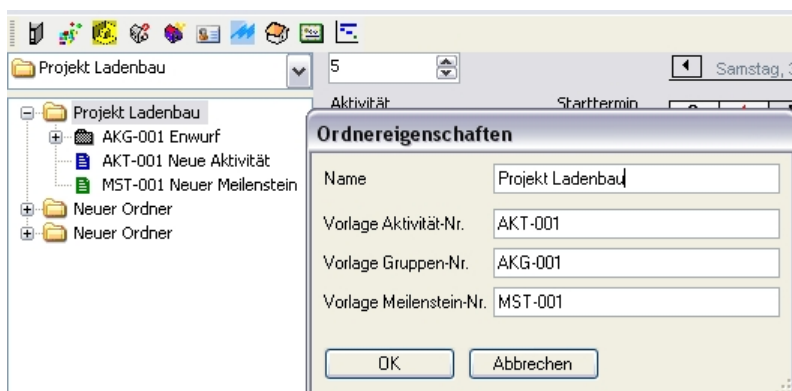
## Ereignisse aktivieren/deaktivieren

In der neuen Version können Sie Ereignisse aktivieren oder deaktivieren. Diese Funktion wird über das Häkchen im Kästchen des Feldes "aktiv" ausgelöst. Ereignisse können aufgenommen werden, ohne das sie ausgeführt werden müssen.

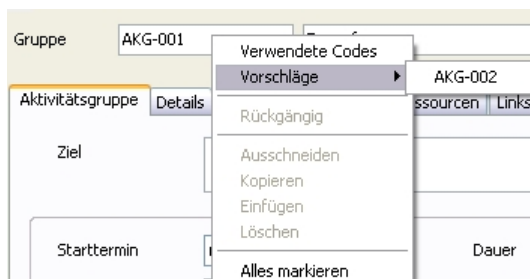
aktiv	Ereignistyp	Termin	abgeschlossen	Beschreibung	geändert von	geändert am	erstellt von	erstellt am
<input checked="" type="checkbox"/>		11.03.09	<input type="checkbox"/>		Administrator Silke	16.03.2009 15:37	Administrator Silke	11.03.2009 17:24
<input checked="" type="checkbox"/>	Check Emails	16.03.09	<input type="checkbox"/>		Administrator Silke	16.03.2009 15:38	Administrator Silke	16.03.2009 15:38

## Nummern für Aktivitäten, Meilensteine und Aktivitätsgruppen

Als Angleichung an andere Module innerhalb der DW.project Software ist in der neuen Version möglich, den Aktivitäten, Meilensteinen und Aktivitätsgruppen Nummern zu geben.

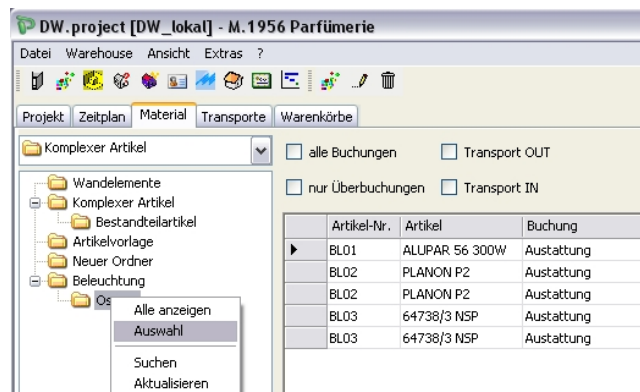


Die Nummern zu einer Aktivität, einer Aktivitätsgruppe oder einem Meilenstein kann entweder freigewählt werden oder die Nummern werden in den Ordereigenschaften vorgegeben. Eine Nummer wird in das Feld neben dem entsprechenden Namen auf dem Register der Aktivität, einer Aktivitätsgruppe oder einem Meilenstein eingetragen. Sind die Nummern als Muster in dem Ordereigenschaften angegeben, so können diese über das Kontextmenü im Feld als Nummernvorschlag ausgewählt werden. Die genutzte Nummer wird als verwendeter Code angezeigt. Möchten Sie eine Nummer ändern, so ist diese Änderung nur in dem Feld vorzunehmen - in den Baum wird die geänderte Nummer übernommen.

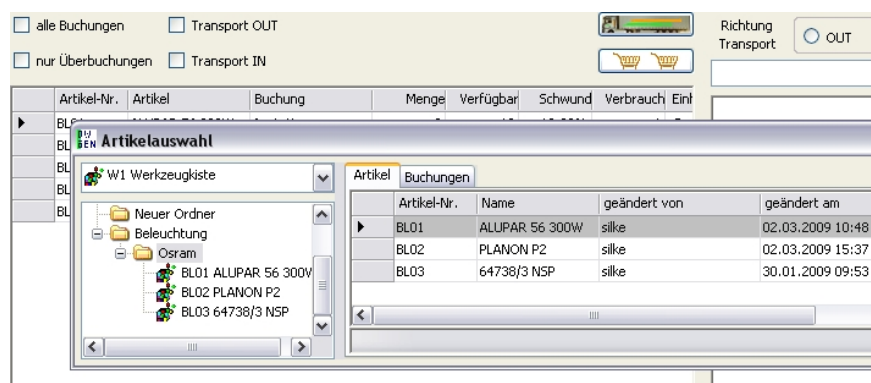


## Artikelbuchung über Drag&Drop

Möchten Sie Artikel buchen, müssen Sie diese in das Register "Material" übergeben. In der neuen DW.project Version ist es möglich, einen Artikel aus der Übersicht der "Artikelauswahl" in das Register "Material" zu ziehen.

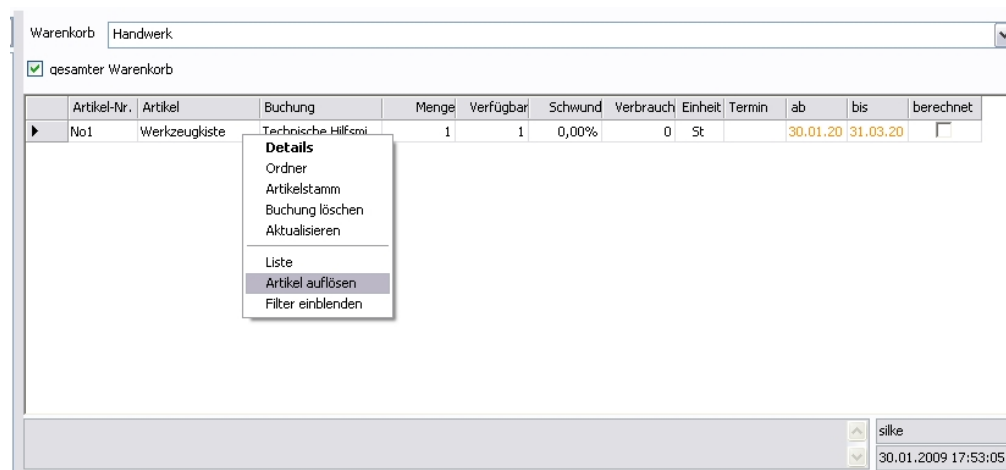


Um einen Artikel zu buchen, aktivieren Sie den Befehl "Auswahl" im Kontextmenü des Artikelbaums. Es öffnet sich daraufhin das Fenster "Artikelauswahl". Bisher konnte man nur aus dem Baum der Artikelauswahl die Artikel in das Register "Material" ziehen, nun können Sie bereits einen Artikel aus der Übersicht mit dem Drag&Drop Verfahren in die Buchungen aufnehmen. Diese Funktion erspart Ihnen das Öffnen des Artikelbaums.



## Auflösen von Artikel

Mit Einführung von „komplexen Artikeln“, welche mit Ihren Bestandteilen aufgenommen werden, bietet der Warenkorb als neue Funktionalität den Befehl „Artikel auflösen“ an. Sie finden diesen Befehl im Kontextmenü des Warenkorbes. Mehr Informationen erhalten Sie unter der Onlinedokumentation DW.buiness Solutions > DW.warehouse > Artikelstamm > [Bestandteile](#).



In diesem Warenkorb wurde eine Werkzeugkiste gebucht. Im Artikelstamm ist unter dem Register "Bestandteile" zu sehen, dass diese Werkzeugkiste aus 5 Schraubendreher, 1 Bohrer, 2 Hammer und 3 Zangen besteht. Sie können den Artikel Werkzeugkiste mit dem Befehl "Artikel auflösen" mit seinen Bestandteilen anzeigen lassen. Haben Sie 2

Werkzeugkisten in diesem Warenkorb, multiplizieren sich die Bestandteile entsprechend.

Warenkorb Handwerk

gesamter Warenkorb

Artikel-Nr.	Artikel	Buchung	Menge	Verfügbar	Schwund	Verbrauch	Einheit	Termin	ab	bis	berechnet
No 01	Schraubendreher	Technische Hilfsmittel	5	5	20,00%	1	St		30.01.20	31.03.20	<input type="checkbox"/>
No 02	Bohrer	Technische Hilfsmittel	1	1	0,00%	0	St		30.01.20	31.03.20	<input type="checkbox"/>
No 03	Hammer	Technische Hilfsmittel	2	2	50,00%	1	St		30.01.20	31.03.20	<input type="checkbox"/>
No 04	Zange	Technische Hilfsmittel	3	3	10,00%	1	St		30.01.20	31.03.20	<input type="checkbox"/>

aufgelöst: No1 Werkzeugkiste silke

30.01.2009 17:58:42

## Register Bestandteile

Ein neues Feature beinhaltet die Anlage von komplexen und Bestandteilartikeln. Oft werden Artikel eingesetzt, welche aus mehreren Teilen bestehen, die jedoch nicht immer in dieser Zusammensetzung benötigt werden. Es kann auch sein, das komplexe Artikel nicht nur einmal, sondern in mehrfacher Ausführung für ein Projekt benötigt werden. Auf diese und andere Einsatzmöglichkeiten hat DeskWare mit dem Register „Bestandteile“ reagiert.

DW.project [DW\_lokal] - Isarpromenade

Artikel No1

Werkzeugkiste

Artikel Details Kontakte Links / Bilder Notizen Bestand Nutzung Alternativen Bestandteile

Warenkörbe

Warenkorb Werkzeugkiste

gesamter Warenkorb

Artikel-Nr.	Artikel	Buchung	Menge	Schwund	Verbrauch	Einheit
No 01	Schraubendreher	Technische Hilfsmittel	5	20,00%	1	St
No 02	Bohrer	Technische Hilfsmittel	1	0,00%	0	St
No 03	Hammer	Technische Hilfsmittel	2	50,00%	1	St
No 04	Zange	Technische Hilfsmittel	3	10,00%	1	St

Administrator

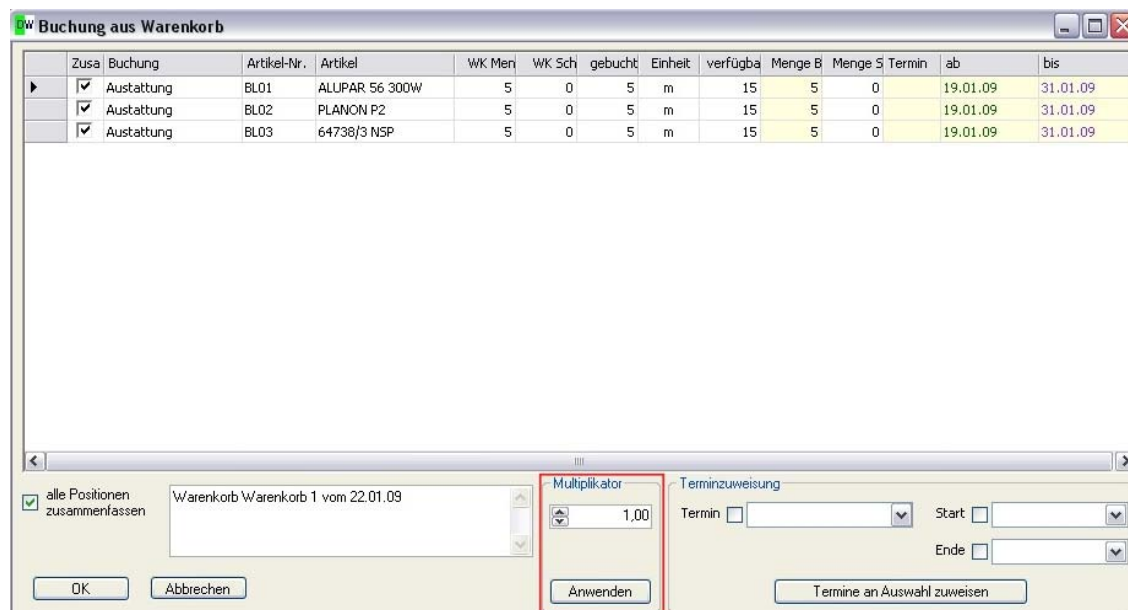
30.01.2009 17:27:31

DW.warehouse Artikelstamm Administrator

In diesem Beispiel wurde eine Werkzeugkiste als komplexer Artikel vorgestellt, welchem als Bestandteile die Artikel Schraubendreher, Bohrer, Hammer und Zange zugeordnet wurden. Mehr über die Anwendung des Warenkorbes erfahren Sie in der Onlinedokumentation DW.business Solutions > DW.warehouse > Projekt > [Warenkorb](#).

## Mehrfachbuchungen im Warenkorb

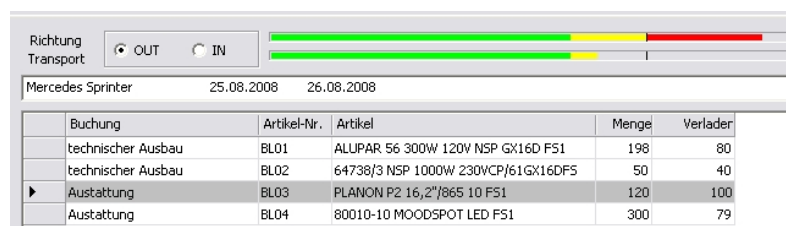
In der neuen Version ist es möglich, für ein Projekt mehrmals einen Warenkorb zu buchen. Ist ein Warenkorb mehrmals gebucht, wird der gebuchte Artikel auch mehrfach im Bestand erfasst. Für eine mehrmalige Buchung wird der Multiplikator auf den entsprechenden Wert gesetzt. Bei der Einstellung des Multiplikators sind die Stückelungen der Artikel zu berücksichtigen. Die Stückelung ist auf dem Register "Artikel" angegeben. Mehr Informationen über die Anwendung eines Warenkorbes erfahren Sie in der Onlinedokumentation DW.business Solutions > DW.warehouse > Projekt > [Warenkorb](#).



Möchten Sie den Warenkorb multiplizieren, so tragen Sie hier den entsprechenden Wert ein. Mit einem Klick auf die Schaltfläche "Anwenden", wird dem System die mehrmalige Buchung bekannt gegeben.

## Transport umbuchen

In der neuen DW.project Version hat das Modul DW.warehouse eine Erweiterung für die Planung der Transporte bekommen. Sollte es sich ergeben, dass ein ausgewähltes Fahrzeug nicht alle Artikel aufnehmen kann, müssen Artikel auf ein anderes Fahrzeug umgebucht werden. Sie finden diese Funktion in dem Register "Material" im Modul "Warehouseprojekt". Im Register Material werden die einzelnen Artikel gebucht und anschließend diese Buchung einem Transporter zugeordnet. Mehr dazu erfahren Sie in der Onlinedokumentation DW.business Solutions > DW.warehouse > Projekt > [Material](#).



In diesem Formular werden die Daten aus der Buchung berücksichtigt und rechnerisch die Gewicht- und Volumenangaben der Artikel in den Transport aufgenommen. Für den Transport wurde im Register "Transport" ein kleiner Transporter, in diesen Fall der Mercedes Sprinter, zugeordnet. Wie aus der Darstellung der Füllanzeige ablesbar, sind das Gewicht sowie das Volumen des Transporters überschritten worden.

### Füllanzeige



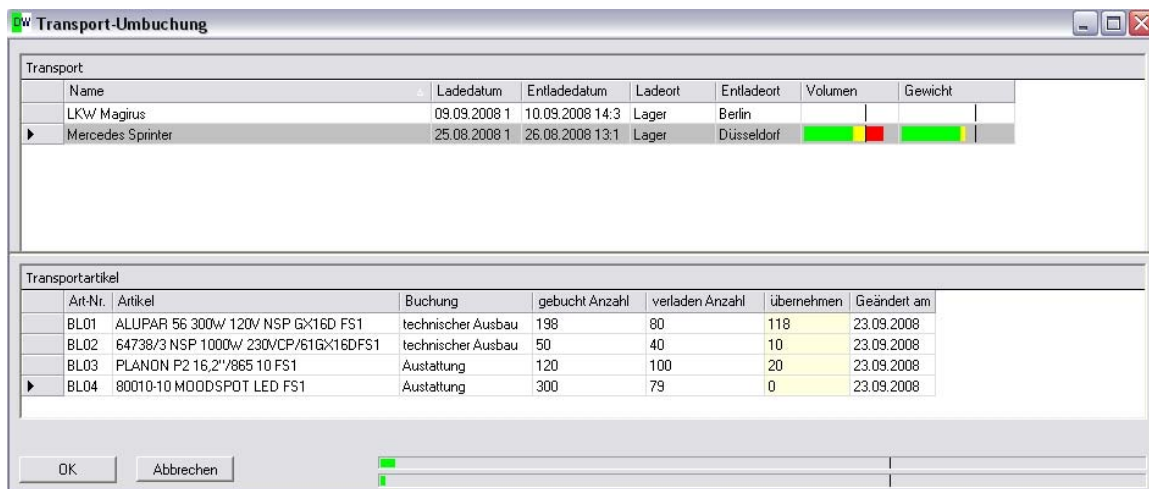
Der obere Balken zeigt das vorhandene Volumen des Transporters an, der untere das zulässige Gewicht, welches von diesem Transporter aufgenommen werden darf. Ist der Balken im grünen Bereich, ist die Beladung ordnungsgemäß, im gelben Bereich ist es noch zulässig. Kommt die Füllanzeige im roten Bereich, so kann dieser Transporter die Menge an

Artikeln nicht mehr aufnehmen. Er ist überladen.

Einen überladenen Transporter kann entlastet werden, indem Sie die überzähligen Artikel auf einen anderen Transporter umbuchen. Wählen Sie ein leeres Fahrzeug aus (evtl einen anderen Mercedes Sprinter) und öffnen Sie das Kontextmenü.



• [Transport umbuchen](#)

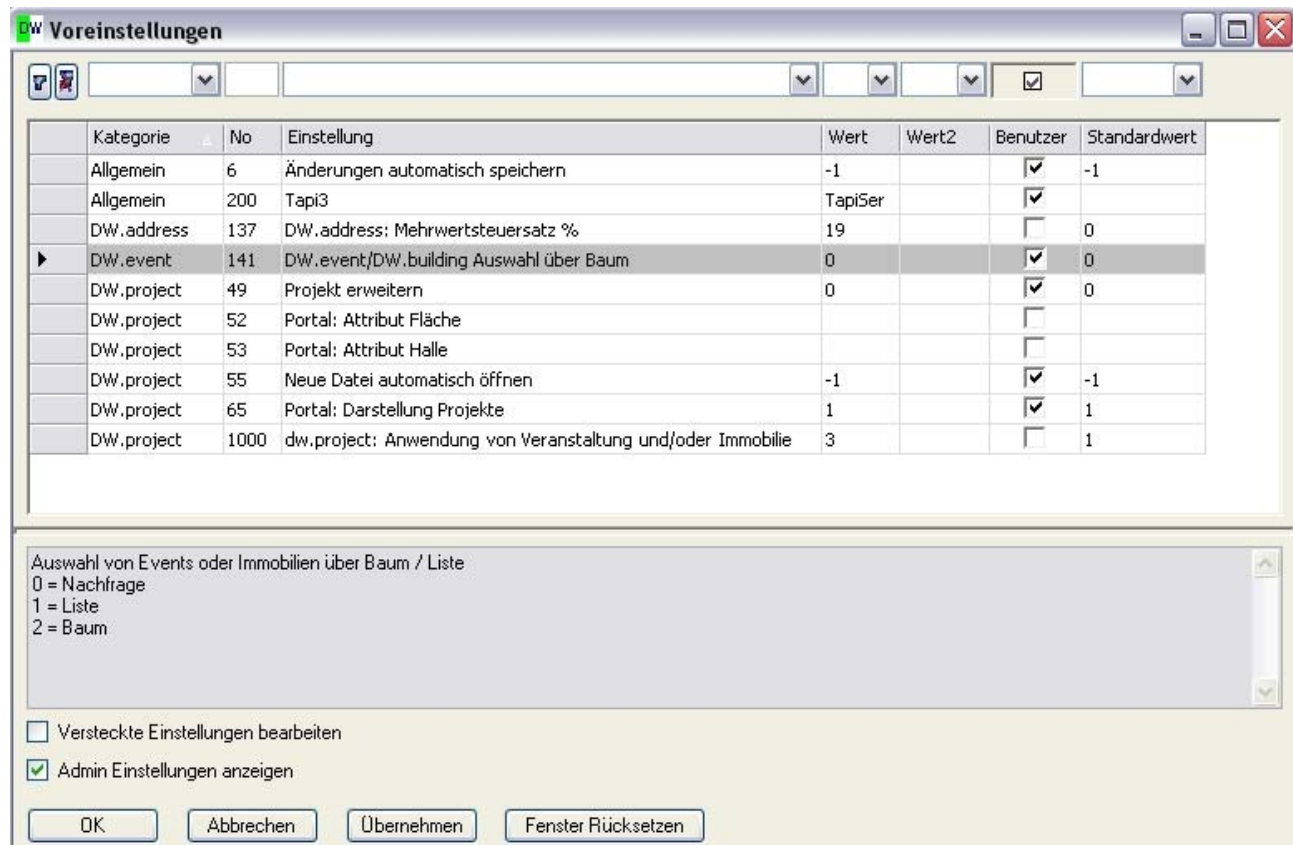


Die meisten Daten in den Feldern werden aus den Buchungen des Register "Material" oder aus anderen Transporten übernommen. Um einen Transport umzubuchen, füllen Sie das Feld "übernehmen" aus.

## Hinzufügen von Veranstaltungen/Immobilien zu anderen Modulen

DW.project bietet ein neues Feature für das hinzufügen von Veranstaltungen und Immobilien zu anderen Modulen. In dem folgenden Beispiel wird die neue Funktion anhand des Moduls DW.project gezeigt.

In den Voreinstellungen werden diese Funktionen aktiviert. Die Voreinstellungen befinden sich unter dem Menü Extras > Einstellungen > Allgemein. Die Anwendung dieser Einstellungen ist in der Onlinedokumentation DW.business Solutions > Allgemeine Einstellungen > [Einstellungen administratorisch](#) nachzulesen.



Die Einstellung befindet sich unter dem Modul DW.event und besitzt die Nummer 141. Fügen Sie diese Einstellung der Tabelle hinzu. Tragen Sie den Wert ein, der Ihrer Arbeitsweise entspricht.

### Werte

- Tragen Sie den Wert 0 in die Spalte ein, so werden Sie bei der Auswahl der Veranstaltung/Immobilie über eine entsprechende Meldung gefragt,
- 0 ob Sie die gesuchte Veranstaltung/Immobilie über einen Baum oder über eine Liste auswählen möchten. Es werden Ihnen 2 Optionen angeboten.
- 1 Der Wert 1 gibt Ihnen für die Auswahl der Veranstaltung/Immobilie immer eine Liste.
- 2 Der Wert 1 gibt Ihnen für die Auswahl der Veranstaltung/Immobilie immer einen Baum.

- Wert 0: Optionen für die Auswahl der Veranstaltung/Immobilie

- Wert 1: Auswahl über eine Liste

Name	Land	Ort	Beginn	Ende
Neue Veranstaltung				
boot		Düsseldorf	17.01.2009	25.01.2009

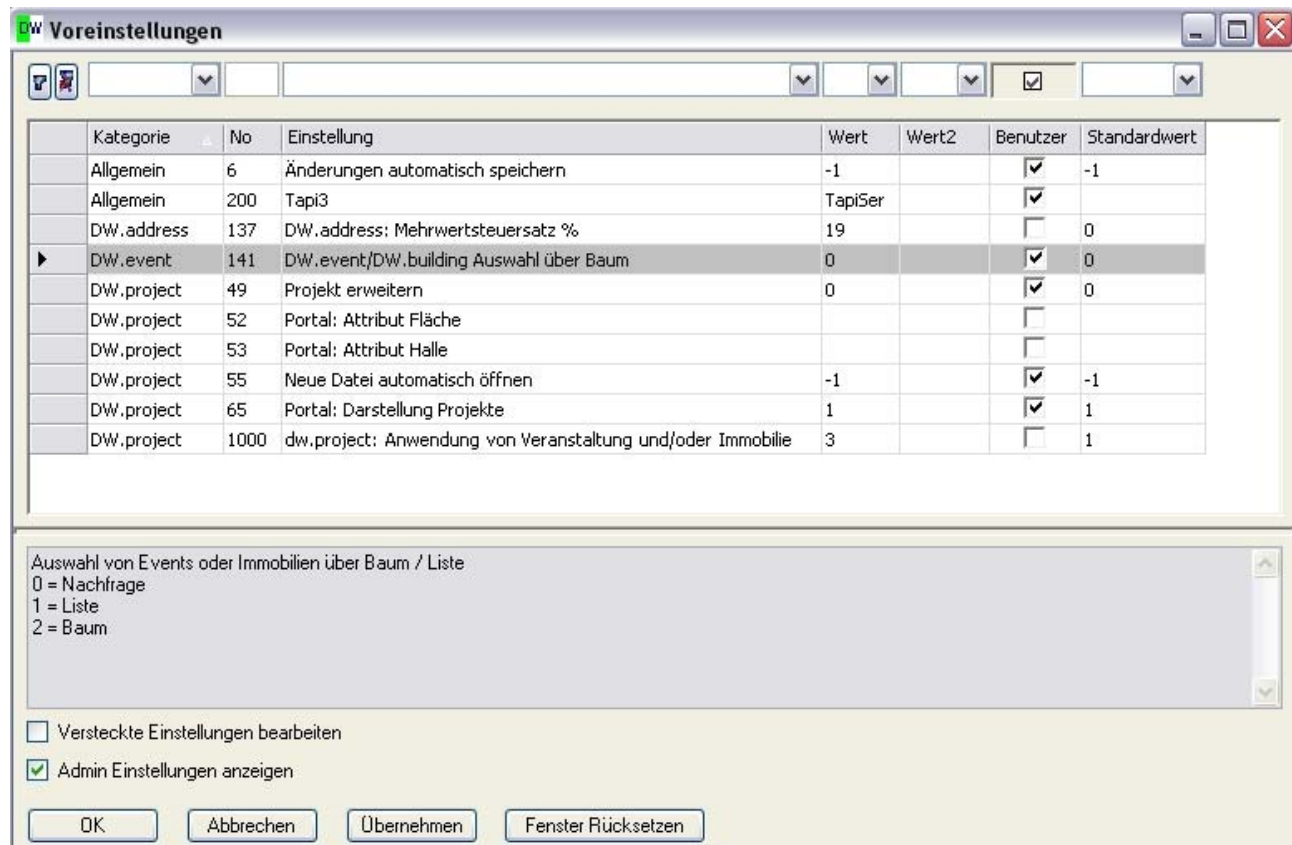
- Wert 2: Auswahl über einen Baum



## Hinzufügen von Veranstaltungen/Immobilien zu anderen Modulen

DW.project bietet ein neues Feature für das Hinzufügen von Veranstaltungen und Immobilien zu anderen Modulen. In dem folgenden Beispiel wird die neue Funktion anhand des Moduls DW.project gezeigt.

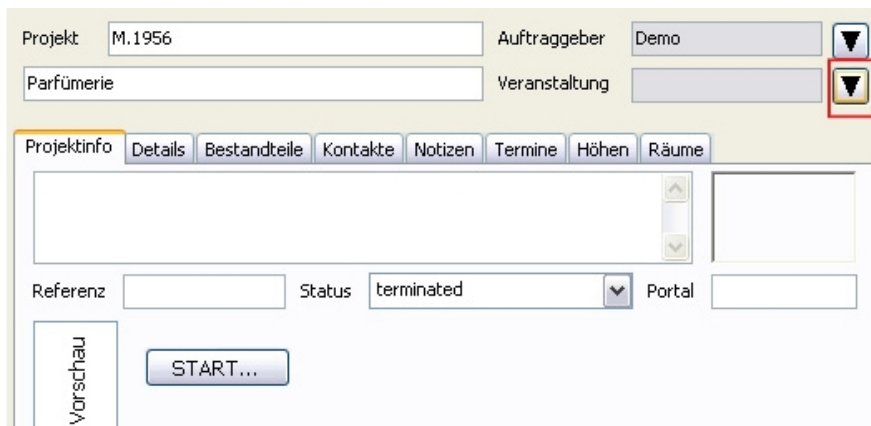
Diese Funktionen werden in den Voreinstellungen festgelegt. Die Voreinstellungen befinden sich unter dem Menü Extras > Einstellungen > Allgemein. Die Anwendung dieser Einstellungen ist in der Onlinedokumentation DW.business Solutions > Allgemeine Einstellungen > ["Einstellungen administratorisch"](#) nachzulesen.



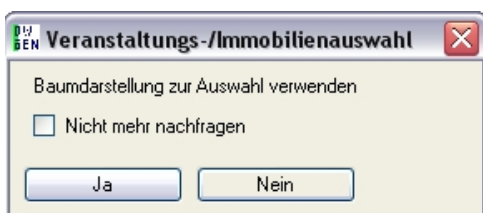
Die Einstellung befindet sich unter dem Modul DW.event mit der Nummer 141. Fügen Sie diese Einstellung der Tabelle hinzu. Tragen Sie den Wert ein, der Ihrer Arbeitsweise entspricht.

### Werte

- 0 Tragen Sie den Wert 0 in die Spalte ein, so werden Sie bei der Auswahl der Veranstaltung/Immobilie über eine entsprechende Meldung gefragt, ob Sie die gesuchte Veranstaltung/Immobilie über einen Baum oder über eine Liste auswählen möchten. Es werden Ihnen 2 Optionen angeboten.
- 1 Der Wert 1 gibt Ihnen für die Auswahl der Veranstaltung/Immobilie immer eine Liste.
- 2 Der Wert 1 gibt Ihnen für die Auswahl der Veranstaltung/Immobilie immer einen Baum.



- Wert 0: Optionen für die Auswahl der Veranstaltung/Immobilie



- Wert 1: Auswahl über eine Liste



- Wert 2: Auswahl über einen Baum




- Zu DW.project hinzugefügte Veranstaltung und Immobilie

Projekt	<input type="text" value="M.1956"/>	Auftraggeber	<input type="text" value="Demo"/>	▼
	<input type="text" value="Parfümerie"/>	Veranstaltung	<input type="text" value="boot"/>	▼
		Immobilien	<input type="text" value="Huksieler Bad"/>	▼

Projektinfo **Details** Bestandteile Kontakte Notizen Termine Höhen Räume

Referenz  Status  ▼ Portal



## Kontaktzuweisung aus der Suche

In allen Modulen von DW.project ist es neuerdings möglich im Register "Kontakte" Ansprechpartner über eine Suchfunktion zuzuweisen.

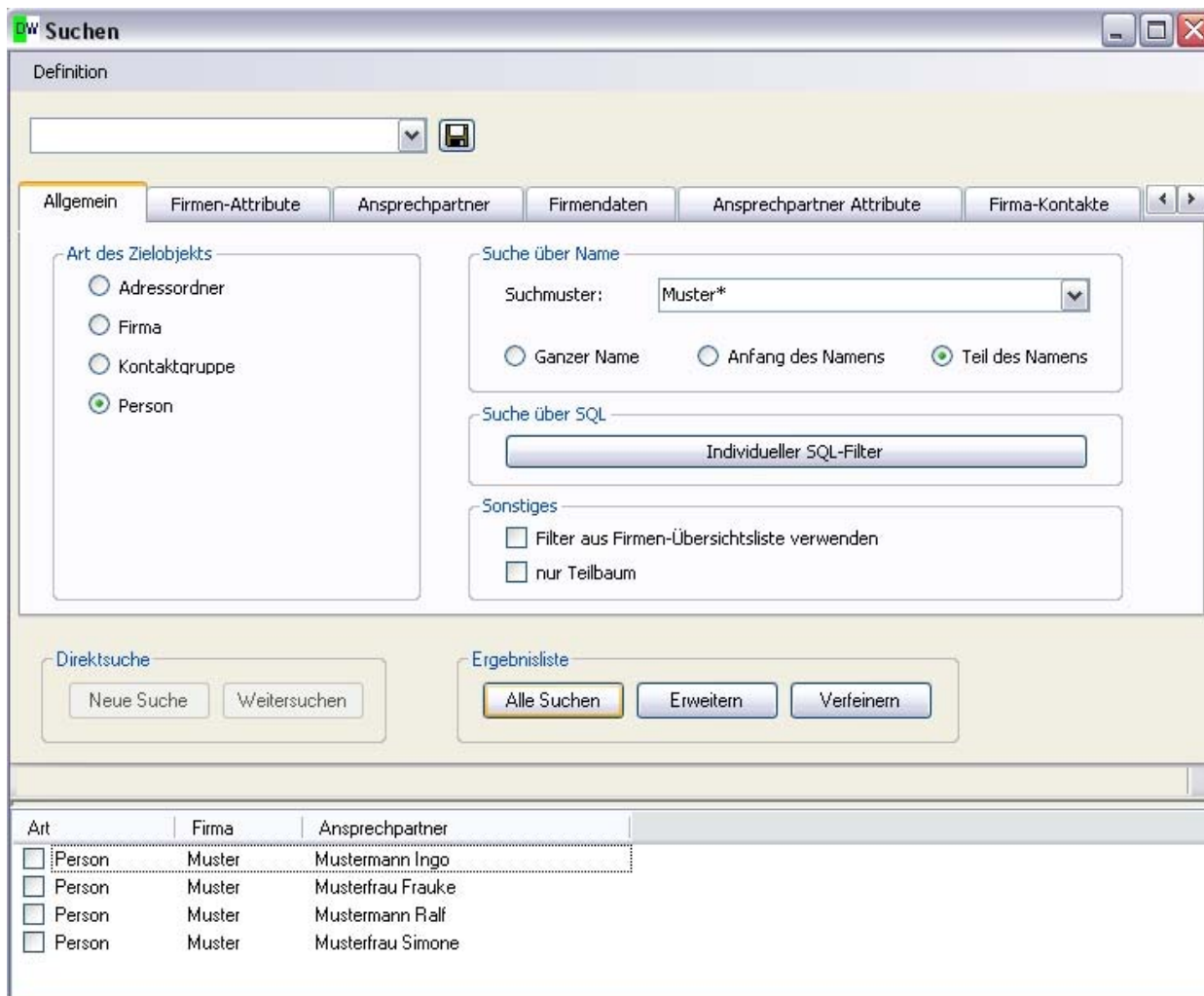


Aktivieren Sie den Befehl "Neu". Es öffnet sich das Fenster "Kontakte zuordnen". Wählen Sie die Funktion Adressen aus. Mit dieser Funktion stellen Sie den Typ der Datenquelle ein.

Markieren Sie einen Adressordner, in welchem Sie die gesuchte Person (Kontakt) suchen möchten. Mit einem Klick der rechten Maustaste auf dem Adressordner öffnet sich das Kontextmenü. Wählen Sie den Befehl "Suchen" aus.

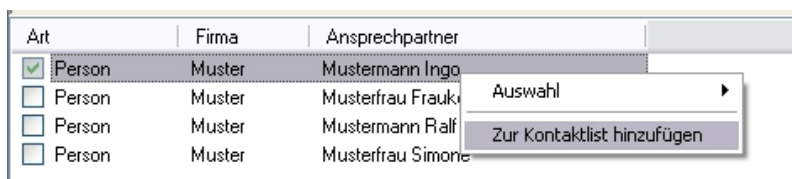


Die Suchfunktion führt Sie zu der Suchmaske wie Sie auch unter DW.address aus dem Adressbaum vorhanden ist.



Für eine Personensuche muß das Zielobjekt auf "Person" eingestellt sein. Geben Sie ein, nach welchem Suchmuster gesucht werden soll und starten Sie die Suche mit einem Klick auf die Schaltfläche "Alle Suchen".

Markieren Sie die von Ihnen gesuchte Person in der Ergebnisliste. Im Kontextmenü finden Sie den Befehl "Zur Kontaktliste hinzufügen". Dieser Befehl nimmt den ausgesuchten Kontakt in das Fenster "Kontakte zuordnen" auf..

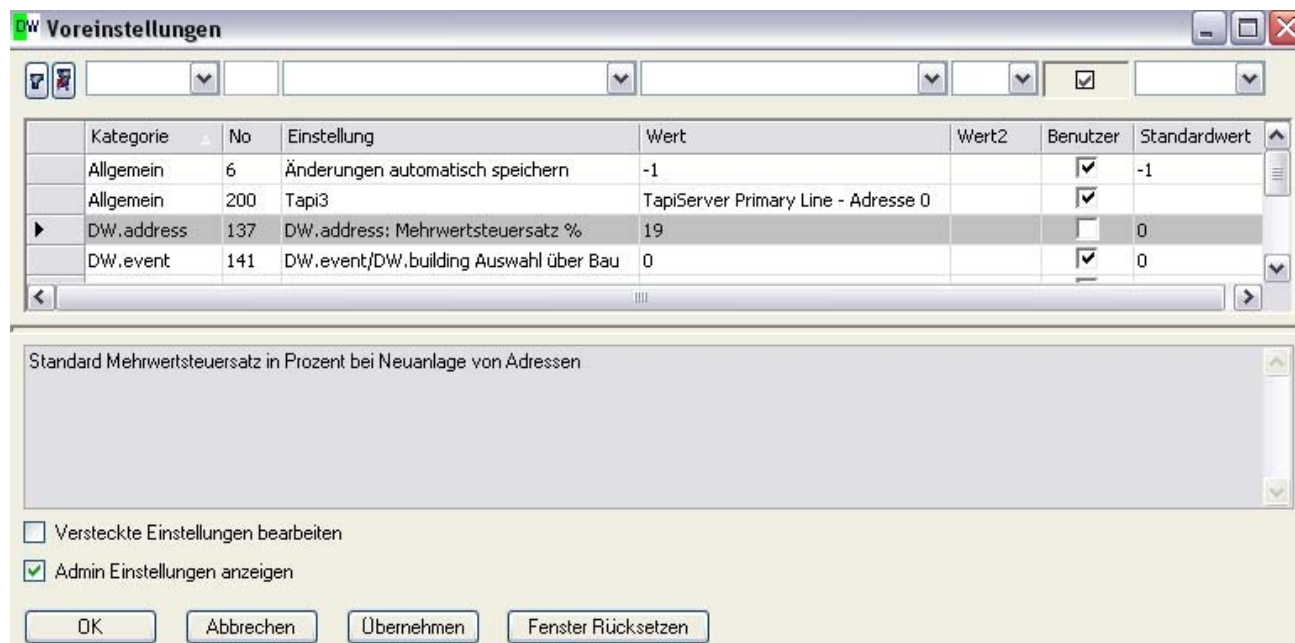


Es kann sein, das Sie aufgefordert werden einen Kontakttyp auszuwählen, bevor dieser Kontakt in die Kontaktliste übernommen werden kann.

Möchten Sie einen neuen Ansprechpartner im Register "Kontakte" aufnehmen, so können Sie im dem Dialog "Kontakte zuordnen" die entsprechende Person suchen. Mehr über die Suchfunktion im Dialog Kontakte zuordnen finden Sie unter folgenden Link: DW.business Solutions> Stammfunktionen > Kontakte zuordnen.

## Festlegen des Mehrwertsteuersatzes

Neu in DW.address ist die Voreinstellung eines Mehrwertsteuersatzes. Legen Sie eine neue Adresse an, so wird dieser Adresse den von Ihnen voreingestellten Mehrwertsteuersatz zugewiesen. Die Voreinstellungen legen Sie in der Funktion "Allgemeine Einstellungen" an. Die Anwendung der "Allgemeinen Einstellungen" sind in der Onlinedokumentation DW.businessSolutions > Allgemeine Einstellungen > [Einstellungen administrativ](#) genauer beschrieben.



Das Resultat dieser Einstellung zeigt sich bei der Anlage einer neuen Adresse unter dem Register "Firma/Finanzen".

Adresse	Ansprechpartner	Kontakttyp	Details	<b>Firma / Finanzen</b>	Links / Bilder	Notizen	Kontakte	Warengruppen
---------	-----------------	------------	---------	-------------------------	----------------	---------	----------	--------------

<b>Rechtform</b>	
Rechtsform	<input type="text"/>
Gründungsjahr	<input type="text"/>
Handelsreg.Nr.	<input type="text"/>
Handelsregister	<input type="text"/>
Registrier-Nr.	<input type="text"/>
beim Amtsgericht	<input type="text"/>

<b>Steuer</b>	
Steuernummer	<input type="text"/>
Ust-ID	<input type="text"/>
MwSt-Satz	<input type="text" value="19,00%"/>
Bauabzugssteuer	<input type="checkbox"/> Freistellungsbescheinigung vorhanden bis <input type="text"/>

<b>Bankverbindung 1</b>	
Kontoinhaber	<input type="text"/>
Konto-Nr.	<input type="text"/>
BLZ	<input type="text"/>
Bank	<input type="text"/>

<b>Bankverbindung 2</b>	
Kontoinhaber	<input type="text"/>
Konto-Nr.	<input type="text"/>
BLZ	<input type="text"/>
Bank	<input type="text"/>

<b>Zahlungs- und Lieferbestimmungen</b>	
Zahlungsziel	<input type="text"/>
Skonto	<input type="text"/>
Zahlungsfrist mit Skonto	<input type="text"/>
Zahlungsfrist ohne Skonto	<input type="text"/>
Zahlungsart	<input type="text"/>
Lieferbedingungen	<input type="text"/>
Versandart	<input type="text"/>
<input type="checkbox"/> Versandkostenfrei	
<input type="checkbox"/> Transportversicherung	
<input type="checkbox"/> Einkaufsbedingungen akzeptiert	

## Personensuche

Es ist möglich, nach einer bestimmten Person im Adressbaum zu suchen. aktivieren Sie die Suchfunktion, geben Sie als Zielobjekt "Person" ein, als Suchmuster den Namen oder den Teilnamen der Person. Sie führen die Suche aus, indem Sie auf die Schaltfläche "Alle Suchen" klicken.

Art	Firma	Ansprechpartner
<input type="checkbox"/> Person	Muster	Mustermann Ingo
<input type="checkbox"/> Person	Muster	Musterfrau Frauke
<input type="checkbox"/> Person	Muster	Mustermann Ralf
<input type="checkbox"/> Person	Muster	Musterfrau Simone

Die gesuchte Person wird in der Ergebnisliste aufgeführt. Mit einem Klick auf dem Namen öffnen sich das Register "Ansprechpartner" zu dieser Person. Sie können die Daten dieser Person einsehen. Mehr über die Suchfunktion erfahren Sie in der Onlinedokumentation DW.business Solutions > Stammfunktionen > [Suchen](#).

## Auswerten der Zeiterfassung in DW.hours

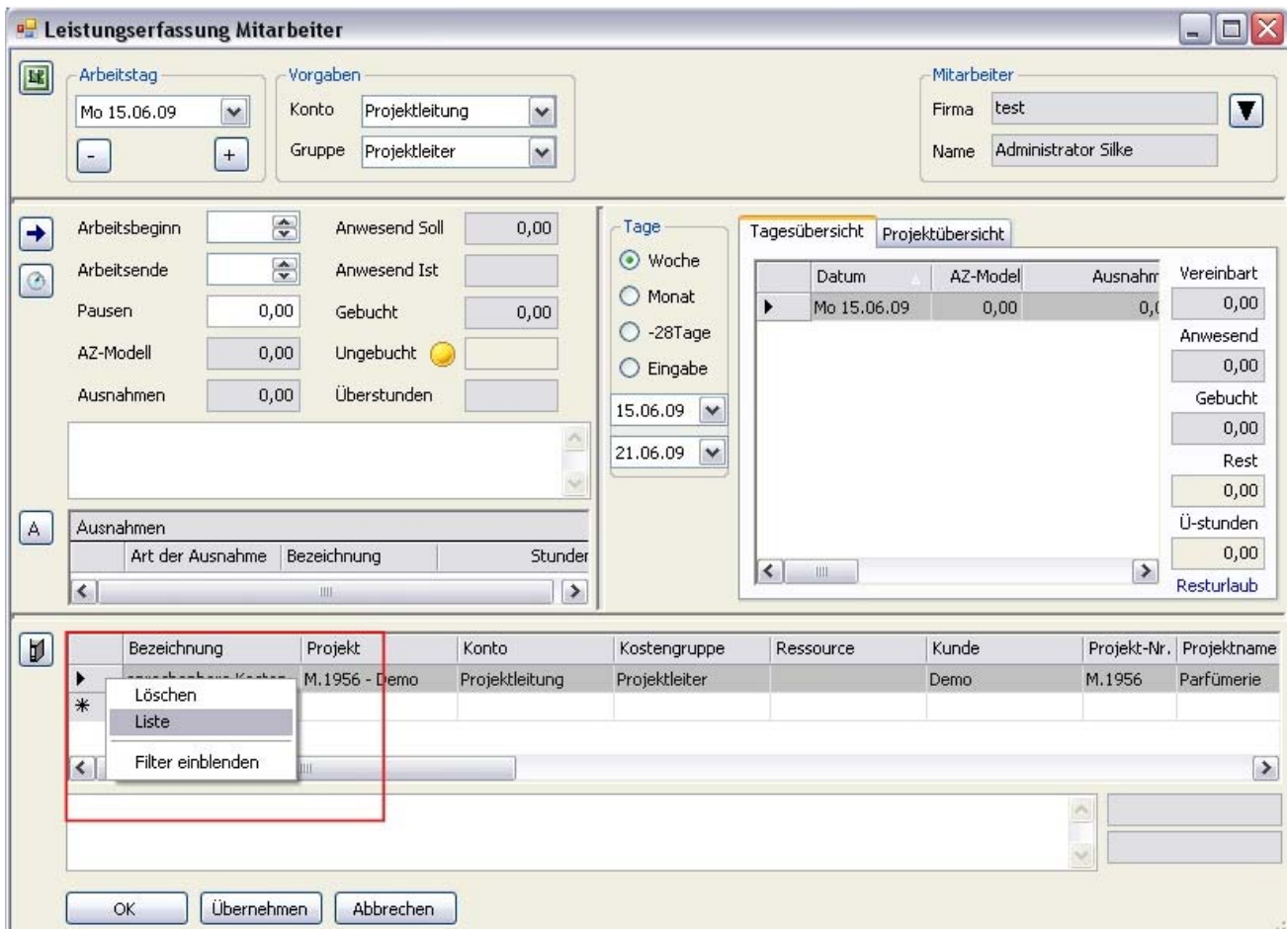
Möchten Sie im Modul DW.hours Daten in einer Excelliste auswerten, so stehen Ihnen dafür u.a. die Anzahl der abgeleisteten Tage zur Verfügung.

Um die Anzahl der Tage in eine Excelliste übertragen zu können bedarf es einer Einstellung in den "Allgemeinen Einstellungen". Die allgemeine Einstellungen befinden sich im Menü Extra > Einstellungen > Allgemein.

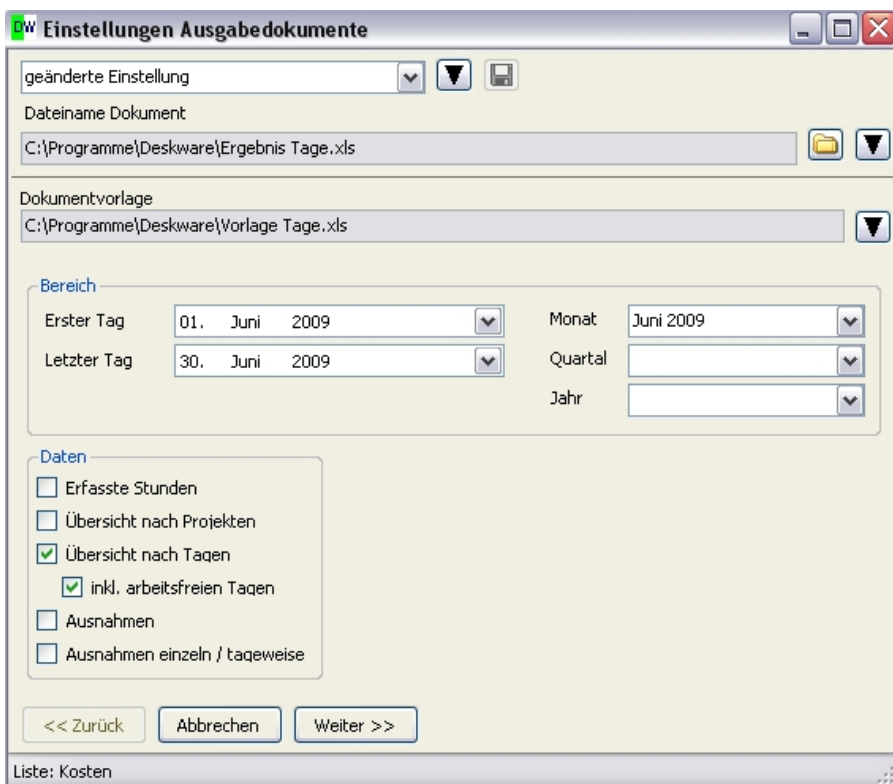


Mehr über die Anwendung der "Allgemeinen Einstellungen" erfahren Sie in der Onlinedokumentation DW.business Solutions > Allgemeine Einstellungen > Einstellungen administratorisch.

Eine Excelliste kann in z.B. über die Leistungserfassung erstellt werden.



Die Liste stellt eine Auswahl an folgenden Daten zur Verfügung:



Möchten Sie mehr über die Erstellung von Excellisten erfahren, können Sie dieses in der Onlinedokumentation DW.business Solutions > Stammdaten > [Datenexport in Excel](#) nachlesen.



## Suche nach Dateien

In den einzelnen Projekten im Modul DW.projects werden u.a. Zeichnungen (dwg oder dgn) als Dateien aufgenommen. Verwaltet werden alle Zeichnungen in der Funktion MicroStation Index. Neuerdings ist es möglich nach Dateien mit bestimmten Kriterien zu suchen. Als Kriterium kann evtl. der Maßstab einer Zeichnung dienen oder andere Informationen, die als Attribute in den Plankopf aufgenommen wurden. Die Suche nach Dateien ist nicht nur auf Zeichnungen beschränkt. Sie können jede Datei suchen, die in einem Projekt aufgenommen ist. Mehr über den MicroStation Index erfahren Sie in der Onlinedokumentation DW.business Solutions > DW.project > Projekte > CAD Planungstand > [MicroStation Index](#).

Art	Projekt-Nr.	Name	Pfad	Dateiname	Typ	Modell	geändert am	Größe
Datei	M.1956	Parfümerie	C:\Ladenbauprojekte\Parfümerie\Entwurf	Ladenbau1.dgn	dgn	Unbenanntes Blatt	15.05.2009 11:09:42	2114560

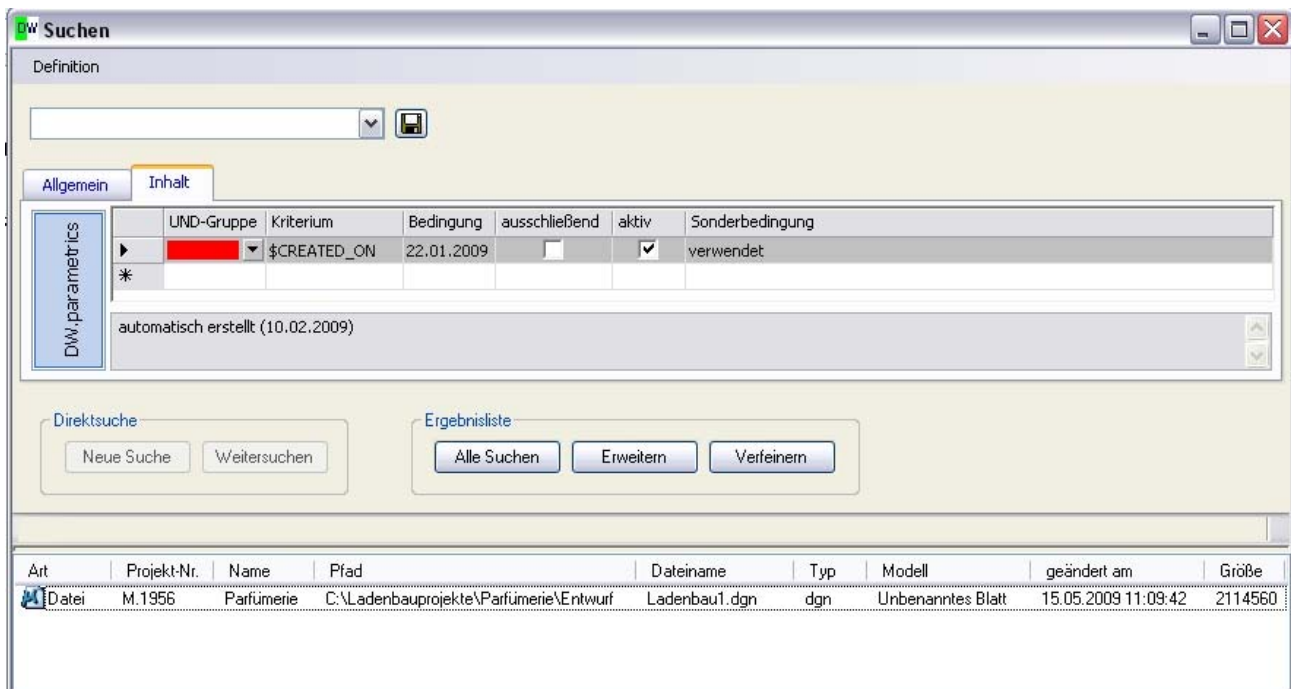
Möchten Sie eine Datei innerhalb eines Projektordners, eines Projektes oder eines Verzeichnisses suchen, geben Sie folgende Daten in die Suchmaske ein:

Art des Zielobjekts: Datei.

Suchmuster: Name der Datei oder Dateierdung.

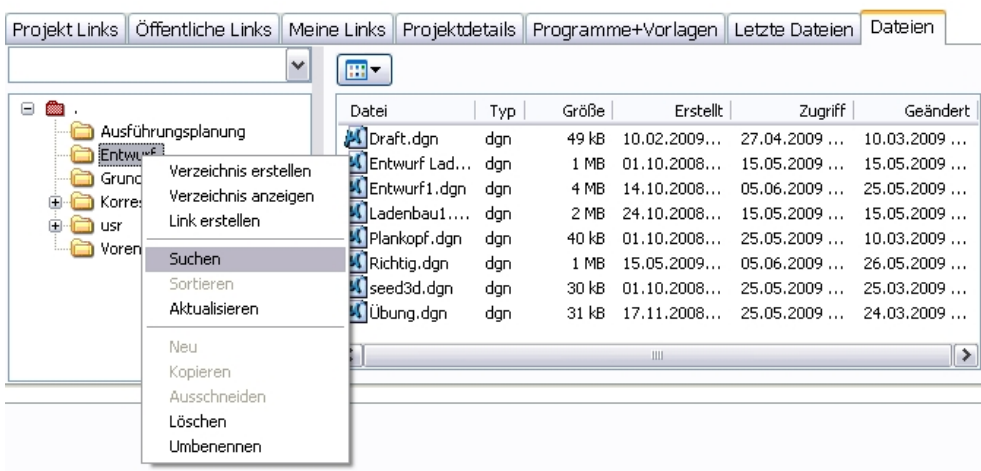
Die Suche wird über die Schaltfläche "Alle Suchen" aktiviert. Das Suchergebnis wird Ihnen in der Ergebnisliste angezeigt.

- [Suche mit erweiterten Kriterien](#)



Das obige Beispiel zeigt eine Suche nach einer Datei, welche am 22.01.2009 erstellt wurde. Als Kriterium wurde in diesem Fall "Created on" ausgewählt. Das genaue Datum stellt die Bedingung dar. Weiterhin soll dieses Kriterium in der Datei Verwendung finden. Mehr Informationen über die Anwendung der Suchmaske finden Sie in der Onlinedokumentation DW.business Solutions > Stammfunktionen > [Suchen](#).

Diese Suche nach Dateien ist nicht nur unter DW.project zu finden. Im Portal wurde ein Register "Dateien" aufgestellt. Auch dort kann gezielt nach Dateien gesucht werden. Der Befehl "Suchen" befindet sich dort im Projektbaum.

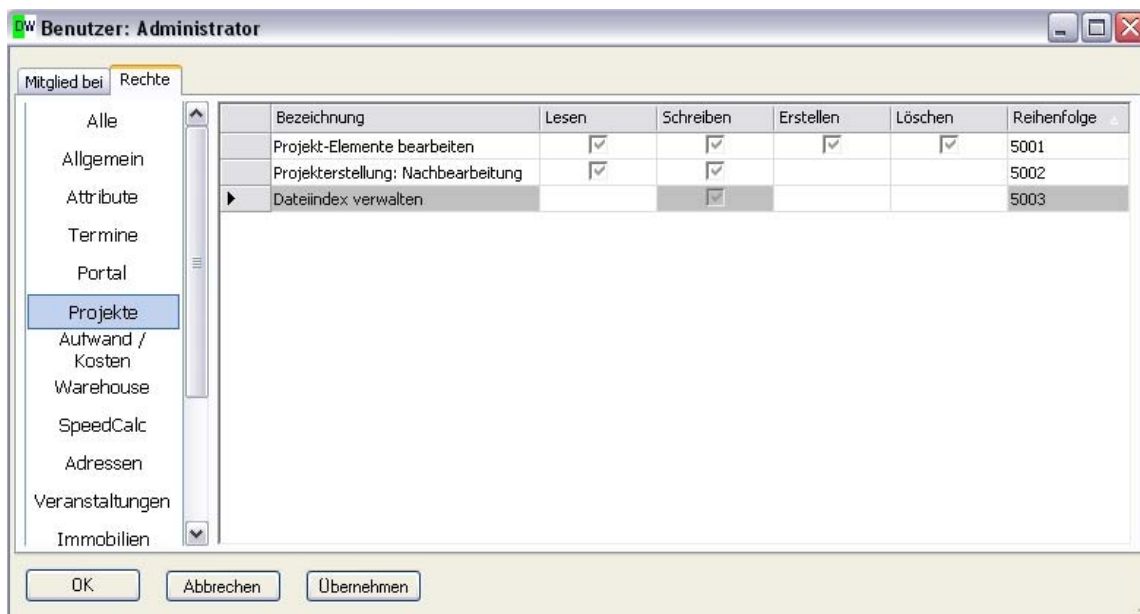


## Sortierung der Projekte im Projektbaum

In der Version DW.project 8.0 kann eine Sortierung über die alphabetische Sortierung hinaus angepasst werden. Die Sortierung der einzelnen Projekte im Projektbaum kann durch den Support von DeskWare an besondere Anforderungen angepasst werden.

## Recht für Dateindex bereinigen

Unter dem Dateindex ist der MicroStation Index zu verstehen, der die Daten aus den Zeichnungen aus MicroStation aufnimmt und verwaltet. Zur der Verwaltung der Daten gehört die Funktion "Bereinigen". Um die zulaufenden Daten unter Kontrolle zu bekommen, können Daten welche nicht mehr verwendet werden, aus dem MicroStation Index durch das Bereinigen entfernt werden. Für die Funktion gibt es nur ein Recht "Schreiben". Derjenige der dieses Recht zugewiesen bekommen hat, kann die Bereinigung ausführen.



Mehr zum Thema MicroStation Index erfahren Sie unter dem Thema DW.business Solutions > DW.project > Projekte > CAD Planungsstand > [MicroStation Index](#).