

## DW.business Software | Installationsanleitung

### Zielsetzung:

Installieren der DW.business Software inklusive dazugehörigem SQL-Server auf einem Einzelplatz.



zip-Datei  
Größe 2 GB

DeskWare Products GmbH  
Erdinger Str. 18  
D 85609 Aschheim

[www.deskware.de](http://www.deskware.de)  
[info@deskware.de](mailto:info@deskware.de)  
Tel: +49 (89) 9010840

## Voraussetzung / Grundlagen:



- Downloadlink für die aktuelle Version der DW.business Software
- Microsoft Office Paket (inklusive MS Outlook bei Versand von E-Mails)
- **Windows Administratorrechte – melden Sie sich als Administrator an!**

## 1. Downloaden der Installationsdatei

Entnehmen Sie aus der von uns erhaltenen E-Mail den Download-Link und kopieren Sie diesen in einen Browser. Starten Sie den Download nachdem Sie die Systemvoraussetzungen überprüft haben.

Starten Sie vor der Installation Ihren Rechner neu, um die Installation nicht durch ein ausstehendes Windows-Update zu behindern und melden Sie sich falls möglich als Administrator an.

Download-Link: <https://www.deskware.de/dwbusiness-software-download/>

### Neue Version 2025.11 zum Download verfügbar.

Die aktuelle 64Bit Version bietet viele **Neuerungen und Erweiterungen** in allen Modulen der DW.business Software.

Für die Optimierung des täglichen Einsatzes wurden wichtige Funktionen in vielen Bereichen verbessert. Dazu gehören Projektmanagement, Auftragsabwicklung, Einkauf, Adressmanagement & CRM, Vertragsmanagement, Arbeitszeiterfassung, Prozessoptimierung, Controlling, sowie Produktionssteuerung und viele weitere Module der DW.business Software.

Aber auch in den einzelnen Modulen wie DW.project, DW.activity, DW.order, DW.purchase, DW.address, DW.contract, DW.warehouse, DW.service & DW.speedcalc wird durch die neuen Funktionen eine **digitale, transparente** und **durchgängige Arbeit** gewährleistet.

Bitte beachten Sie die geänderten Systemvoraussetzungen im Bereich SQL Server, SQL Treiber, MS 365 64Bit, Webservices, und einer angepassten Infrastruktur.



zip-Datei  
Größe 2 GB



Download - Version 2025.11

### Hinweis:

Die Zuordnung/Aktivierung der Module erfolgt nach der Installation mit Einspielen der Lizenz.

## 2. Ausführen der Installationsdatei

Überprüfen Sie die Eigenschaften der Zip Datei und entfernen sie ggfs. den Sandboxmodus.

Öffnen Sie die heruntergeladene zip-Datei und anschließend die ISO-Datei. Nun sollte sich die ISO-Datei als Laufwerk darstellen. Führen Sie dort die „setup.exe“ Datei aus. Sind Sie nicht als Administrator angemeldet, führen Sie diese mit Rechtsklick „Als Administrator ausführen“ aus.

The screenshot shows a Windows File Explorer window with the following content:

**Top Bar:** Datei | Start | Freigeben | Ansicht

**Address Bar:** < > > Neuer Ordner

**Left Sidebar:**

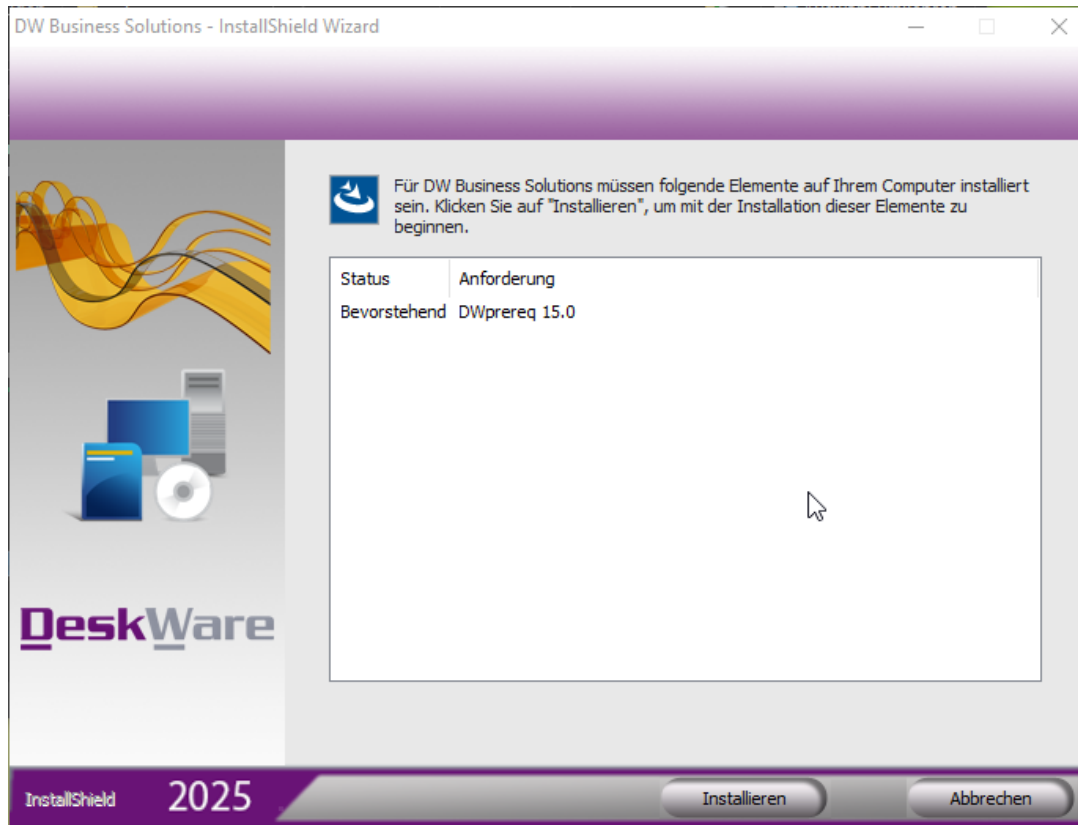
- > Schnellzugriff
- > Desktop
- > Lokaler Datenträger (C:)
- > DVD-RW-Laufwerk (D:)
- > DVD-Laufwerk (E:) DW-2025\_11
- > DATA1 (H:)
- > DATA2 (I:)

**File List:**

Name	Änderungsdatum	Typ	Größe
DW-2025_11.zip	19.11.2025 10:14		
DW-2025_11.iso	20.06.2025 17:27	Datenträgerimage...	3.334.452 KB
dwOrderProcessing_noFunction.xla	29.03.2011 21:39	Microsoft Excel-A...	126 KB
ISSetup.dll	20.06.2025 17:16	Anwendungserwe...	1.601 KB
layout.bin	20.06.2025 17:19	BIN-Datei	37 KB
Lizenzverwaltung - Lizenzen einlesen.pdf	25.03.2014 15:28	Adobe Acrobat-D...	1.208 KB
setup.exe	20.06.2025 17:16	Anwendung	934 KB
setup.ini	20.06.2025 17:16	Konfigurationsein...	5 KB

## 2.1 Ausführen der Installationsvoraussetzungen

Nachdem das Setup gestartet wird, erscheint der Installationsdialog. Anschließend werden Informationen wie die Sprache festgelegt. In der Regel werden vor der eigentlichen Softwareinstallation die „Prerequisites“ als Installationsvoraussetzung geladen und installiert. Danach ist meist ein Neustart des Systems notwendig.



### 3. Ausführen der Installation

Nach dieser Installation ist möglicherweise ein Neustart erforderlich. Wenn Sie Neustarten, stellen Sie sicher, dass die Installation unter der gleichen Anmeldung mit den gleichen Rechten fortgeführt wird. Anschließend wird die Installation fortgesetzt.



### 3.1 Ausführen der Installation – Firmenname

Nachdem die Lizenzbedingungen gelesen und akzeptiert wurden, tragen Sie beim Benutzernamen „Jeder“ ein und danach bei Firmenname den Namen des Unternehmens, das die Lizenzen erworben hat.

DW Business Solutions - InstallShield Wizard

**Benutzerinformationen**  
Geben Sie bitte Ihre Informationen ein.

Benutzername:  
Jeder

Firmenname:  
[Empty field]

Diese Anwendung installieren für:

- ☒ Alle, die diesen Computer verwenden (alle Benutzer)
- ☐ Nur für mich (deskware)

DeskWare

InstallShield 2025

< Zurück Weiter > Abbrechen

## 3.2 Ausführen der Installation – Zielpfad

Legen Sie nun den Speicherort der Installation fest. Empfohlen wird hierbei der vorgegebene Pfad.





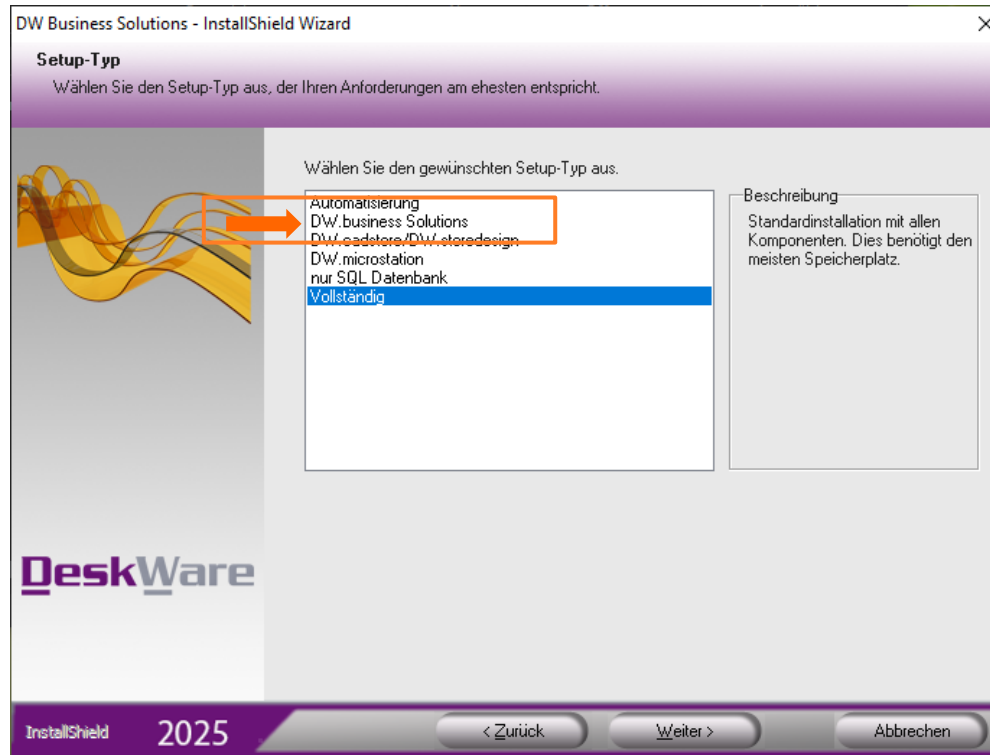
### 3.3 Ausführen der Installation – Art der Installation

Wählen Sie aus, ob es sich bei der Installation nur auf diesem Gerät (Einzelplatz), auf dem Server (Serverinstallation) oder einen Client mit vorhandenem Server (Clientinstallation) handelt.



### 3.4 Ausführen der Installation – Setup-Typ

Wählen Sie, ob nur bestimmte Programmkomponenten oder eine vollständige Installation durchgeführt werden soll. Die empfohlene Standardinstallation ist „DW.business Solutions“.

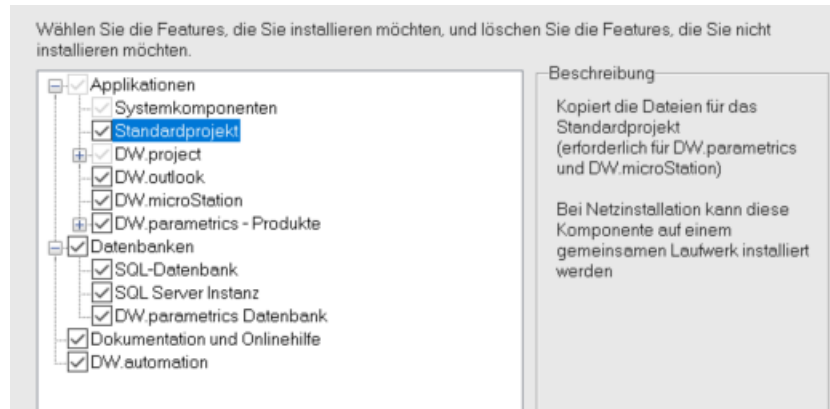


**Hinweis:**

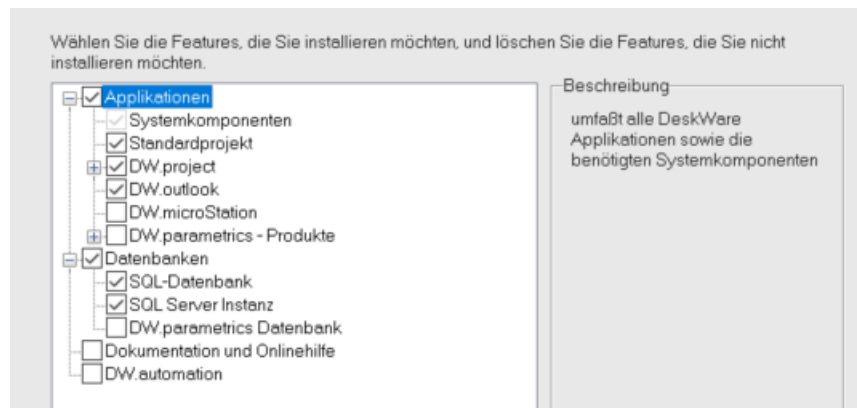
Beim Typ „Vollständig“ werden alle Module und Zusatzkomponenten vorausgewählt. Diese Einstellung kann im nächsten Dialog geändert werden

## 3.4 Ausführen der Installation – Features

Die aufgelisteten Programmpakete werden nach Auswahl „Vollständig“ angeboten

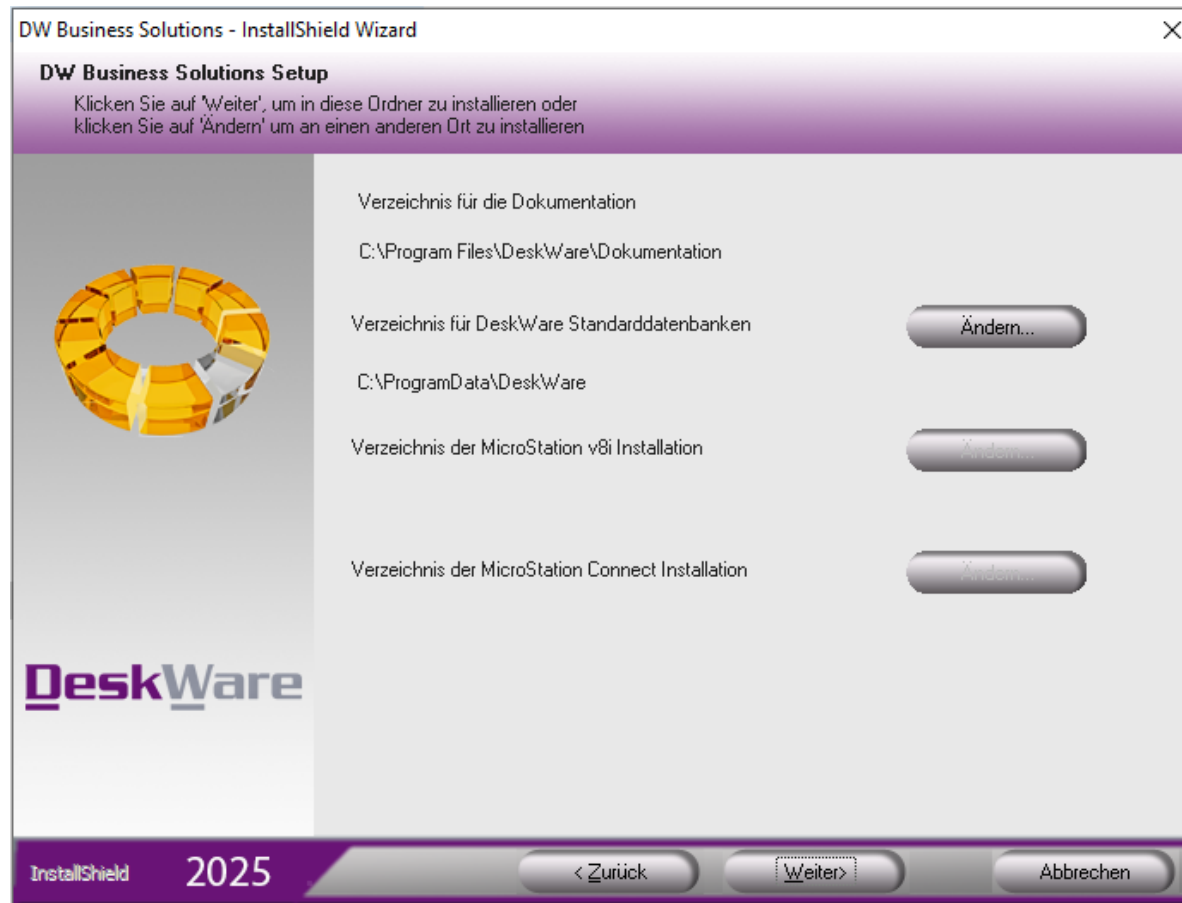


Die typische Einzelplatzinstallation sollte wie folgt installiert werden:



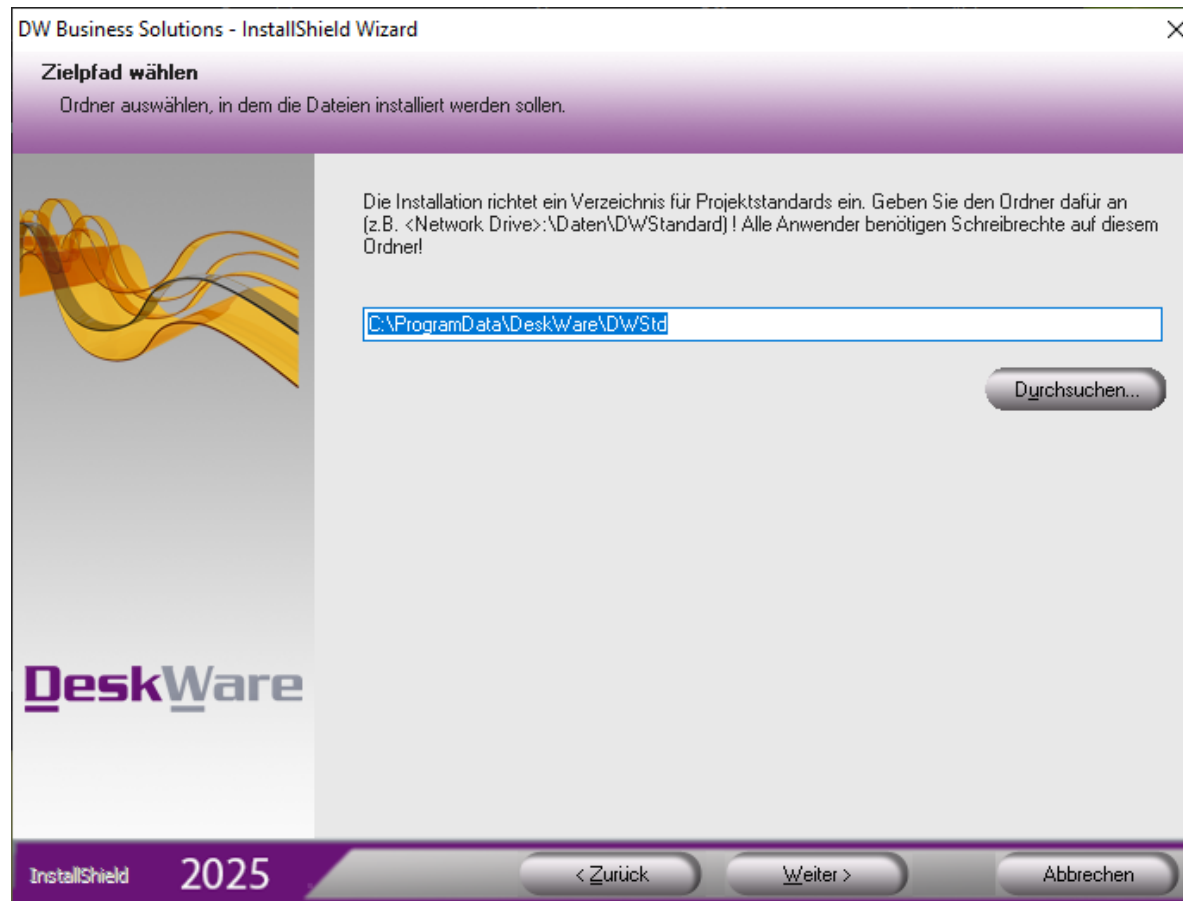
### 3.5 Ausführen der Installation – Pfade & Überprüfung

Legen Sie im nächsten Schritt nur dann andere Verzeichnisse fest, wenn Sie sicher sind, dass eine Programmausführung hierin möglich ist. Das Verzeichnis der Standarddatenbanken kann auch später pauschal für alle Benutzer geändert werden



### 3.6 Ausführen der Installation – Standardverzeichnis

Als nächstes wird das Standardverzeichnis ausgewählt. Hier wird der vorgegebene Pfad empfohlen.



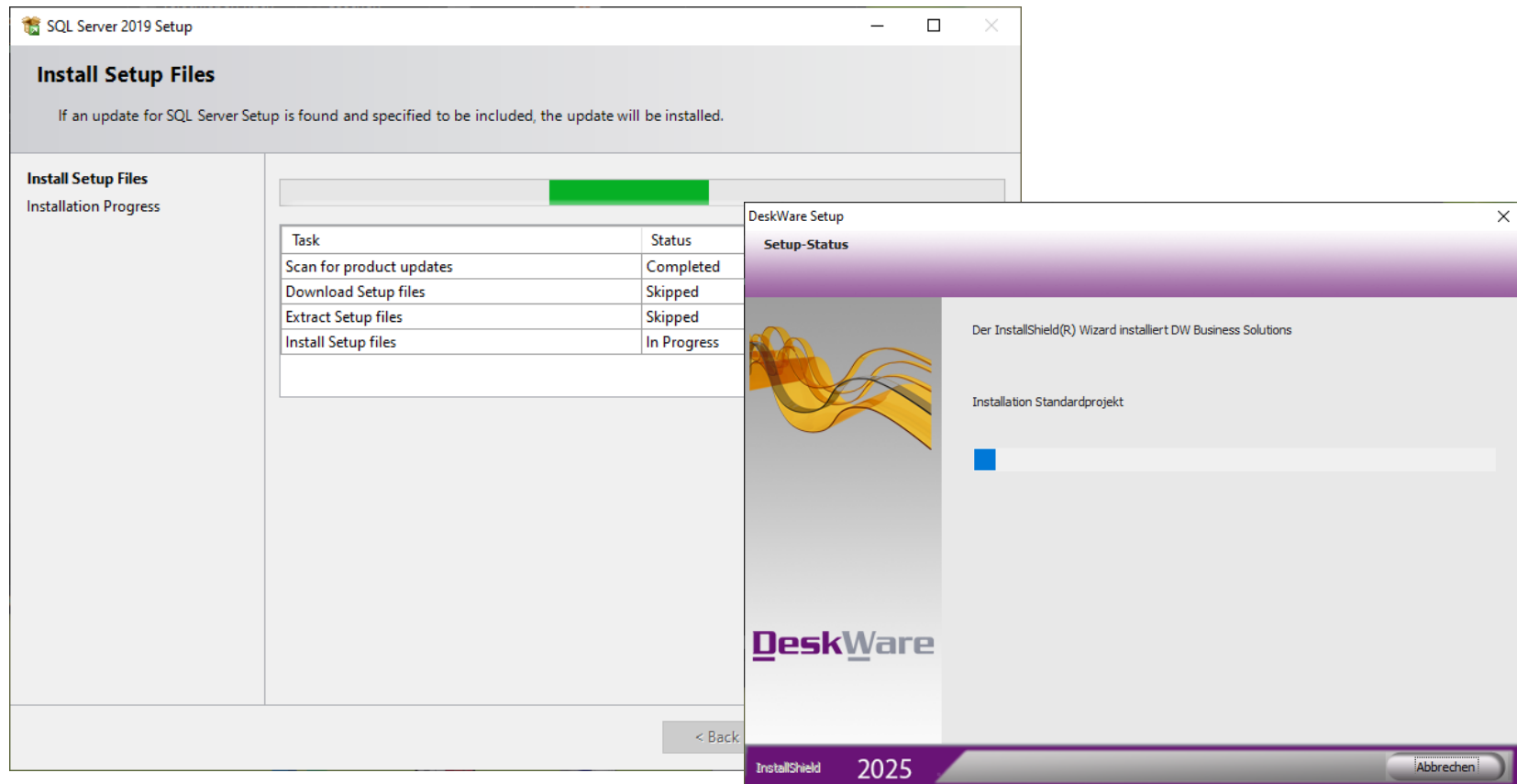
### 3.7 Ausführen der Installation – Überprüfung und Start

Überprüfen Sie im letzten Schritt Ihre Eingaben und gehen Sie, falls nötig auf „Zurück“ um Änderungen vorzunehmen. Ansonsten startet die Installation über „Weiter“.



## 3.8 Ausführen der Installation

Nach der Installation der DW.business Software wird bei gewähltem Installationstyp der benötigte SQL-Server installiert. Dies kann einige Minuten in Anspruch nehmen. Notieren Sie sich den vorgeschlagenen Namen und die Instanz des SQL Servers für den nächsten Schritt.



## 4. Datenbankkonfiguration – Authentifizierung am SQL-Server

Nach der Installation wird die Datenbankdatei angelegt, über die DeskWare automatisch die Verbindung zur Datenbank herstellt. Wählen Sie als Provider den „**OLE DB Driver 19 for SQL Server**“. Im Anschluss können Sie sich entweder per Windows-Authentifizierung anmelden oder alternativ die SQL-Server-Authentifizierung „sa“ nutzen. Für letztere müssen Benutzername und Kennwort zuvor im Microsoft SQL-Server Management Studio angelegt worden sein. Wir empfehlen hier die Windows Anmeldung.

Datenbankverbindung [\_whConnStr]

SQL Server

Provider: Microsoft OLE DB Driver 19 for SQL Server

Server: SCHULE

SQL Server Instanz: DESKWARE

Server SPN:

☐ Verschlüsselte Verbindung      Verbindungtimeout:

☐ Serverzertifikat vertrauen

Anmeldung

Anmeldung: Windows Anmeldung

Benutzername: sa

Kennwort: ●●●●●●      ☒ Kennwort speichern

Datenbank

deskware      Verbindungstest

OK      Abbrechen

### Hinweis:

Sie müssen den Namen des SQL Servers sowie der SQL Instanz angeben. Dieser wurde bei der Installation des SQL Servers angezeigt.

Die Datenbank trägt bei einer Standardinstallation immer den Namen „deskware“. Der Verbindungstest zeigt, ob die Anmeldedaten korrekt sind und die spätere Anmeldung funktioniert.

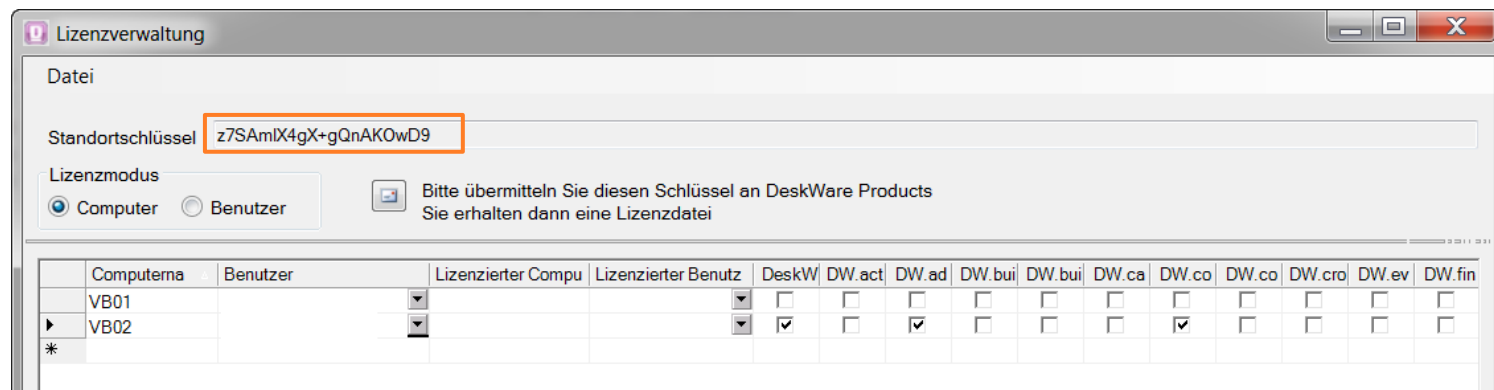
### Hinweis:

Benutzername für den SQL-Server: SA  
Passwort für den SQL-Server: DW2008r2!a



## 5. Starten der DW.business Software – Lizenz anfordern

Nachdem das Programm erfolgreich installiert und gestartet wurde sollten Sie sich um die Lizenzierung kümmern. Hierzu öffnen Sie den Lizenzdialog um mit dem Standortschlüssel eine passende Lizenz anzufordern. Die installierte Version ist zunächst ohne Lizenzierung für 30 Tage nutzbar.



**weiterführendes Tutorial: „Lizenzen einlesen (Allgemein)“**

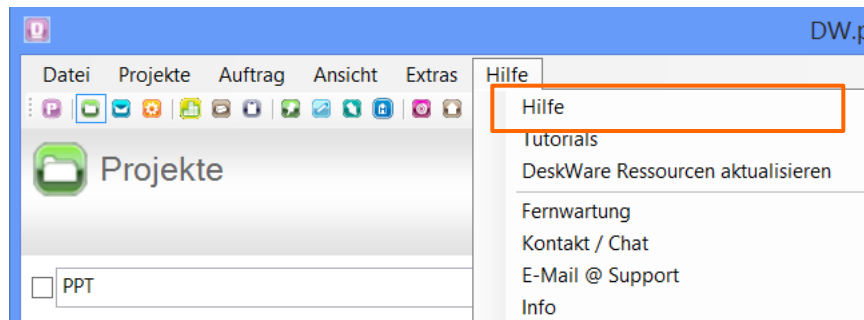
## zusätzliche Dokumente / Querverweise:

- Tutorial Lizenzverwaltung - Lizenzen einlesen
- DW.business Software Benutzerverwaltung

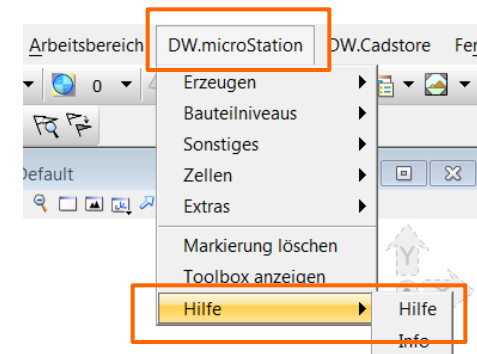
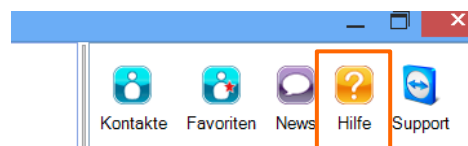


Wir wünschen viel Erfolg bei der Nutzung der verfügbaren Tutorials und freuen uns auf Ihr Feedback.

Weiterführende Informationen finden Sie in der Onlinehilfe, welche jeweils im entsprechenden Modul der Programme über die F1 Taste oder aber über „Hilfe“ aufrufbar ist.



Portalmodus:





Besuchen Sie uns:



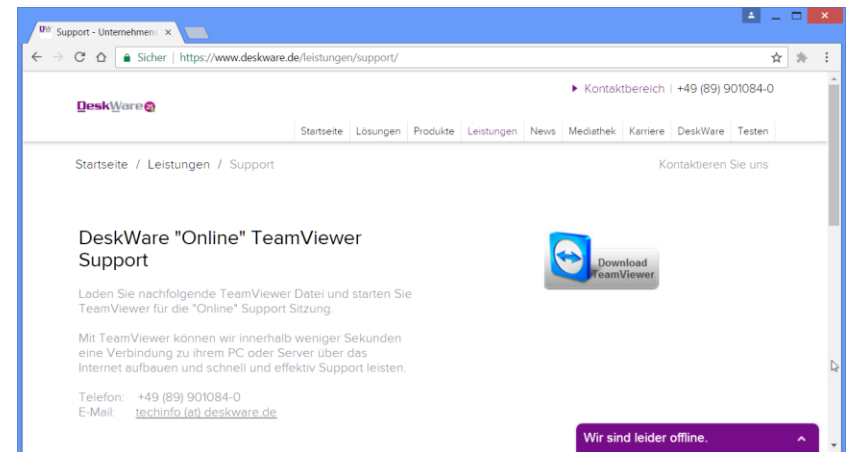
**Gratulation !**  
Sie haben das Tutorial erfolgreich abgeschlossen.

DeskWare bietet für diese und weiterführende Themen spezialisierte Schulungen und Online Seminare an. Wir freuen uns auf Ihren Anruf !

Für technische Fragen der Umsetzung steht Ihnen, im Rahmen des Wartungsvertrages, unser Support jederzeit gerne zur Verfügung.

Rufen sie an oder senden sie uns eine E-Mail unter:  
[support@deskware.de](mailto:support@deskware.de)

Wir freuen uns auf Ihre Kontaktaufnahme.



DeskWare „TeamViewer“ Download...